

# RAPPORT D'ACTIVITÉ 2019



**effinergie**

Efficacité énergétique  
et confort dans les bâtiments

|   |           |
|---|-----------|
| <b>MOT DU PRESIDENT</b>   | <b>3</b>  |
| <b>LA GOUVERNANCE</b>   | <b>4</b>  |
| <b>NOS MEMBRES</b>  | <b>5</b>  |
| Collège Associations et Acteurs Régionaux   | 5         |
| Collège Collectivités   | 5         |
| Collège Organismes  | 5         |
| <b>NOS PARTENAIRES</b>  | <b>6</b>  |
| <b>L'EQUIPE AU 31 DECEMBRE 2019</b>   | <b>7</b>  |
| <b>NOTRE DEMARCHE</b>   | <b>8</b>  |
| <b>LES TEMPS FORTS</b>  | <b>9</b>  |
| Assemblée Générale Effinergie 10 Juillet 2019   | 9         |
| 14 février 2019 Lancement du label effinergie patrimoine                              | 9         |
| <b>LES CHIFFRES CLES AU 31 décembre 2019</b>  | <b>10</b> |
| <b>NOS ACTIONS</b>  | <b>11</b> |
| Accompagner et anticiper les constructions de demain                                  | 11        |
| Des labels Effinergie pour des bâtiments exemplaires                                  | 11        |
| Agir pour le jour d'après : la RE2020   | 12        |
| Préparer l'avenir : Les quartiers à énergie positive et le numérique dans le bâtiment | 13        |
| Focus technique : L'expertise Effinergie dans la ventilation                          | 15        |
| Rénover BBC : Bilan et opportunités   | 16        |
| Les labels Effinergie au cœur de la stratégie LTECV et SNBC                           | 16        |
| Focus sur le label expérimental Effinergie Patrimoine                                 | 16        |
| Le BBC rénovation par étapes  | 17        |
| Des intentions aux actes : le décret tertiaire  | 17        |
| Rénover BBC pour vivre mieux et consommer moins                                       | 17        |
| Accompagner et former les acteurs   | 19        |
| L'Observatoire BBC  | 19        |
| Les Observatoires Régionaux   | 22        |
| Les guides Effinergie   | 23        |
| L'agrément Effinergie   | 24        |
| Mobiliser les énergies  | 26        |
| Les réunions statutaires  | 26        |
| Les Groupes de travail internes   | 27        |
| Membres et animation de groupes de travail externes                                   | 28        |
| Partager et confronter nos idées  | 29        |
| Les conférences   | 29        |
| Nos outils de communication   | 30        |
| <b>LE RAPPORT FINANCIER</b>   | <b>31</b> |
| <b>NOS PERSPECTIVES</b>   | <b>32</b> |



### 2019 : l'ouverture de nouveaux sujets

De nature technique notre association a développé, depuis sa création, des critères précis dans le champ énergétique et, en 2019, c'est une ouverture dans le domaine de la culture qui s'est concrétisée.

En effet, nous avons lancé un nouveau label consacré à la rénovation, ce qui est un moment fort dans la vie de notre association. Nous avons profité du partenariat avec le salon BePOSITIVE pour lancer, le 14 février, un label dont l'objectif est de concilier technique et culture et, plus précisément, énergie et architecture du patrimoine. Fruit d'un travail de plusieurs années avec nos membres et progressivement avec les acteurs de la culture de plus en plus impliqués, nous pouvons tester maintenant un concept de conciliation entre les enjeux patrimoniaux et les enjeux énergétiques. Nous avons encore beaucoup à apprendre, c'est pourquoi, ce label nommé effinergie-patrimoine, est expérimental. Il bénéficie du soutien financier de l'ADEME et est également porté par le ministère de la Culture. En référence à cette action, j'ai invité les membres à Rouen le 10 juillet pour une Assemblée Générale dans un endroit magnifique : le musée des Beaux Arts de Rouen.

Bien entendu, l'équipe et les membres de l'association ont répondu aux sollicitations de l'Etat pour alimenter la concertation autour de la nouvelle réglementation dans le neuf avec des groupes de travail, des concertations, des contacts directs, de multiples contributions, et ce n'est pas terminé... C'est une mobilisation importante des ressources de l'association qui devrait être mieux reconnue par les pouvoirs publics.

Ainsi, notre association entend rester à la pointe de la définition des critères de performances énergétiques pour la construction et la rénovation des bâtiments. Et, au-delà de ces éléments, la prise en compte des émissions de gaz à effet de serre et des critères de confort et de qualité viennent enrichir nos débats et nos labels. L'observatoire riche d'un nouveau module statistiques nous permet de nourrir les débats.

Nous avons besoin de fédérer les acteurs impliqués sur ces sujets et ainsi fidéliser et renouveler nos membres de manière à renforcer nos capacités d'animation. Je sais pouvoir compter sur une équipe d'administrateurs renouvelée, avec le soutien de nouveaux acteurs, tels que, l'association SYNEOLE (Syndicat Professionnel de la Métrologie et de la Vérification des Bâtiments) et l'AICVF (Association des Ingénieurs et techniciens en Climatologie, Ventilation et Froid) qui ont rejoint le conseil d'administration lors de notre assemblée générale et Christian Cardonnel pour l'AICVF qui a rejoint le bureau. Bienvenue à eux.

**Hubert DEJEAN DE-LA BATIE**  
Président du Collectif effinergie

A handwritten signature in blue ink, appearing to read 'Hubert Dejean de la Batie', written in a cursive style.

## LA GOUVERNANCE

### ■ Le Bureau au 31 décembre 2019



#### Président

M. Hubert Dejean de La Bâtie  
Vice Président de la Région Normandie



#### Vice-Présidente

Mme. Françoise Coutant  
Vice Présidente de la Région  
Nouvelle Aquitaine



#### Vice-Présidente

Mme. Agnès Langevine  
Vice Présidente de la Région  
Occitanie



#### Vice-Président

M. Bernard Gerber  
Conseiller régional de la région  
Grand Est et Vice-Président de la  
Commission Environnement



#### Vice-Présidente

Mme. Frédérique Calas  
Vice Présidente de la Région  
Bourgogne Franche Comté



#### Secrétaire

M. Bruno Lacroix  
Président du collectif  
«Isolons de Terre Contre le CO2»  
Représenté par Sylvie Charbonnier



#### Trésorier

M. Jean Claude Coiffard  
Président CEFIIM



#### Membre

M. Christian Cardonnel  
AICVF



#### Membre

M. Etienne Crépon  
Président CSTB  
Représenté par Julien HANS

## NOS MEMBRES

### ■ Collège Associations et Acteurs Régionaux

**AICVF\***

AREA PACA

CLER

**AJENA\***

BOURGOGNE FRANCHE COMPTÉ POLE ENERGIE

**ENVIROBAT BDM\***

**AMORCE\***

**CEFIM\***

### ■ Collège Collectivités

**BOURGOGNE FRANCHE-COMTE\***

BRETAGNE

CAPI

**CENTRE-VAL-DE-LOIRE\***

CORSE

**GRAND EST\***

LOIRE ATLANTIQUE

METROPOLE DE BORDEAUX

**NORMANDIE\***

**NOUVELLE AQUITAINE\***

**OCCITANIE\***

**REGION SUD PROVENCE**

**ALPES COTE D'AZUR\***

VILLE DE PARIS

### ■ Collège Organismes

ACR

**BPCE\***

**CAISSE DES DEPOTS ET**

**CONSIGNATION\***

CAPEB

CERIB

**CINOV\***

COENOVE

**COLLECTIF « ISOLONS**

**LA TERRE CONTRE LE**

**CO2»\***

CRMA PACA

**CSTB\***

ENERGIES & AVENIR

ENERPLAN

FFB

**FFTB\***

FILMM

OPQIBI

LE GROUPEMENT DU MUR

MANTEAU

QUALIBAT

**QUALITEL\***

SCET

SER

SNFA

**SYNDICAT SYNEOLE\***

LCA

UNSA

\* Membres du Conseil d'Administration

# NOS PARTENAIRES



BÂTIMENT DURABLE



Porteur de fiabilité



Les Architectes de l'Air



Bureau d'Etudes Thermiques Spécialisés



GAZ RÉSEAU DISTRIBUTION FRANCE



Une synergie d'experts pour des projets durables  
www.altinum.fr



Renovation Énergétique et Énergies Renouvelables



spécialistes du conseil énergétique et environnemental



Diagnostic Expertise Bâtiment





## L'EQUIPE AU 31 DECEMBRE 2019

L'activité de l'association est organisée par pôles avec un référent identifié. Le plan d'actions défini annuellement est composé d'actions d'animations (financées par les cotisations des adhérents et partenaires) et de missions spécifiques (financées dans le cadre de conventions). Plusieurs pôles peuvent intervenir dans le cadre de la réalisation d'une action.

### François Pinchard

#### *Pôle site Web*

- Diffusion
  - Gestion du site Web
  - Coordination du site de l'observatoire BBC
  - Participation aux sites des réseaux BEEP, intercluster, France GBC...
  - Gestion listes de diffusion
- Développement outils collaboratifs...

### Sébastien Lefeuve

#### *Pôle Observatoire & Formation*

- Gestion de l'observatoire BBC
- Publication d'études et de statistiques sur les bâtiments Effinergie
- Coordination du groupe formation,
- Gestion des partenaires formation

### Angélique Sage

#### *Pôle technique*

- Coordination du groupe référentiel
  - Développement des labels
  - Suivi marque de certification
  - Rédaction de guides et outils techniques
- Soutien technique, Club perméabilité à l'air, Club Ventilation. Groupe de travail RT, titre V...

### Elodie Legrand

#### *Pôle Administration Communication*

- Gestion administrative, des membres et partenaires
- Gestion comptable
- Communication, graphisme
- Gestion de la veille presse

### Yann Dervyn

#### *Direction*

- Promotion Générale
- Gestion de l'association
- Relation avec les partenaires institutionnels, le Ministère, l'ADEME...
- Réunions statutaires : bureau, CA, AG,
- Animation et participations des groupes de travail
- Lobbying

**Paris** : Siège Social

**Montpellier** : 18 Bd Louis Blanc – 34000 Montpellier – 04 67 99 01 00

**Mulhouse**: m2A Grand Rex- 33 Av. De Colmar – 68 100 - 04 82 53 21 77



## NOTRE DEMARCHE

L'association Effnergie a été créée en 2006, afin de généraliser la construction et la rénovation de bâtiments confortables et performants d'un point de vue énergétique. Cela se traduit par des labels de performance qui est le travail le plus connu de l'association. Les autres actions concernent le retour d'expérience des bâtiments performants ainsi que l'animation du réseau de ses membres. Depuis 2017, effnergie a intégré le calcul des émissions de gaz à effet de serre dans ses labels en construction.

L'activité de l'association Effnergie s'articule autour de 4 piliers fondamentaux :



### L'animation de réseau

Effnergie compte au sein de ses membres de nombreuses collectivités. Cet ancrage territorial permet de profiter du retour de terrain des politiques publiques et de favoriser la cohérence des politiques locales en lien avec l'échelon national. Les travaux menés au niveau national et local profitent à tous les membres grâce à nos groupes de travail.



### Nos référentiels techniques

Ces référentiels s'expriment sous forme de labels et d'outils. Ils permettent de fixer un cadre, d'offrir une vision et donner des repères aux acteurs de la construction sur les enjeux de la performance énergétique et bas carbone des bâtiments. Ils intègrent également des éléments assurant la qualité de réalisation et le confort.



### L'action politique

En contact avec l'Etat depuis sa création et compte-tenu de sa légitimité croissante, le Collectif Effnergie porte les messages au niveau des décideurs politiques (cabinets ministériels, députés, sénateurs...), particulièrement dans le cadre de l'élaboration des textes réglementaires (Référentiel E+C-, RE2020, décret tertiaire, plan de rénovation). Nous apportons nos idées et les retours d'expériences du terrain et soutenons nos positions pour des politiques nationales et locales ambitieuses.

Par ailleurs, afin d'anticiper les évolutions du monde du bâtiment Effnergie dédie une partie de ses ressources à des sujets de prospectives via des appels à projets de recherche ou des projets européens.

Projet BBC Effnergie 2017  
MO : Nessus - QNB  
Architecte : Hadel + Lebihan Architectes



### L'accompagnement de la filière

Dès 2009, en partenariat avec l'ADEME et la DHUP, l'association a créé l'Observatoire BBC afin de capitaliser et de diffuser les bonnes pratiques à la filière du bâtiment. En parallèle, l'association a souhaité délivrer un agrément à des formations (continues ou initiales) permettant d'accompagner la montée en compétences des professionnels. Enfin, de nombreuses publications (guides techniques, études, fiches opérations) sont mises à disposition gratuitement des professionnels sur nos différents sites internet.

Ainsi, nos travaux s'inscrivent dans une démarche d'amélioration continue visant à :

- Proposer des référentiels techniques,
- Accompagner la filière du bâtiment depuis la phase conception jusqu'à l'exploitation du bâtiment, au travers de la formation et d'outils pédagogiques,
- Capitaliser et à faire évoluer nos référentiels avec l'Observatoire BBC.



## LES TEMPS FORTS

### ■ Assemblée Générale Effinergie 10 Juillet 2019

Les membres, les partenaires d'Effinergie et des invités intéressés par les actions de l'association se sont retrouvés le 10 juillet 2019 au Musée des Beaux-arts de Rouen. Une édition marquée par le sujet de la réhabilitation des bâtiments à caractère patrimonial et de la future réglementation environnementale.



### ■ 14 février 2019 Lancement du label effinergie patrimoine

## effinergie Patrimoine (EXPERIMENTAL)

En partenariat avec le salon BE Positive, le Président Hubert Dejean de la Bâtie et Eric Fournier Vice-Président de la Région Auvergne-Rhône-Alpes ont lancé le label expérimental effinergie-patrimoine. Ce lancement s'est tenu lors d'une conférence sur la performance énergétique dans le bâti ancien, réalisée en partenariat avec le Plan Bâtiment Durable et le Cluster Eco-énergies. L'objectif est de concilier énergie et architecture du patrimoine. Suite à plusieurs années d'échanges avec les membres d'effinergie et les acteurs de la culture, nous avons bénéficié du soutien de l'ADEME, du ministère de la culture et de la DHUP, ce qui nous a permis de lancer cette dynamique.

# INVITATION CONFÉRENCE

**effinergie**  
Efficacité énergétique  
et confort dans les bâtiments

**éco  
Energies**  
CLUSTER ECO-BÂTIMENT  
AUVERGNE-RHÔNE-ALPES

**PLAN BÂTIMENT  
DURABLE**

64 Adhérents



977 000 Logements

certifiés et en cours de certification

Répartition du  
Conseil d'Administration



50% Collectivités

33% Organisme

17% Associations



14 400 000 m<sup>2</sup> de tertiaire

en cours de certification

5 Permanents  
au sein d'Effinergie



effinergie



3000

Logements

BePOS-effinergie

2013

63 000

Logements

effinergie+

14 formations  
agrées en 2019



220 000

Logements

3 700 000 m<sup>2</sup>

De tertiaire

BBC-effinergie Rénovation

7 Millions  
de visiteurs sur [www.effinergie.org](http://www.effinergie.org)



6 100

Logements

800 000 m<sup>2</sup>

De tertiaire



un Gain de 60% sur  
la consommation d'énergie  
sur une base de 10 600 maisons individuelles







Projet BBC-Effinergie Rénovation  
MO : Valream  
Architecte : CALQ Architecture

## NOS ACTIONS

### ■ Accompagner et anticiper les constructions de demain

#### Des labels Effinergie pour des bâtiments exemplaires

Les labels effinergie+ (2011) et Bepos-effinergie 2013, toujours disponibles chez les organismes certificateurs, permettent d'accompagner les maîtres d'ouvrages qui souhaitent aller au-delà de la RT2012. En parallèle, les trois labels Effinergie 2017 (BBC effinergie 2017, Bepos effinergie 2017 et Bepos+ effinergie 2017), embarquent le volet carbone, tout en conservant l'exemplarité énergétique comme socle commun. Ils intègrent tous des critères complémentaires absents des réglementations en vigueur sur des thématiques telles que l'écomobilité, la qualité de l'air de intérieur, l'accompagnement des usagers et maîtres d'ouvrage, le commissionnement et la qualification des professionnels.

#### Plus de 5 600 logements se sont engagés dans un des labels effinergie 2017.

A la fin de l'année 2019, 132 bâtiments regroupent 5 629 logements Effinergie 2017 sur le territoire national. Avec 54 nouvelles opérations en 2019, les labels Effinergie 2017 présentent une croissance de 13% par rapport à l'année 2018. Dans leur ensemble, les maîtres d'ouvrages s'engagent à atteindre les exigences du label Bepos effinergie 2017 (44,5%) ou BBC effinergie 2017 (54,5%). Le label Bepos+ effinergie 2017 n'a été demandé qu'une seule fois. Dans le secteur tertiaire, 84 opérations sont concernées par un label Effinergie 2017, regroupant plus de 752 000 m<sup>2</sup>. Le label BBC effinergie 2017 est plébiscité (68%) par les maîtres d'ouvrages. En parallèle, 25% d'entre eux visent un label Bepos effinergie 2017 et 7% s'engagent dans un label Bepos+ Effinergie 2017. Après une année 2018 exceptionnelle (41 dépôts de dossiers), le nombre de demandes en 2019 est équivalent à celui de l'année 2017 (21 demandes). Enfin, deux tiers des opérations sont des bureaux sous maîtrise d'ouvrage privée.

#### Les labels effinergie+ et BEPOS-effinergie 2013

Le label Bepos effinergie 2013 regroupe 3 140 logements répartis sur 105 opérations. Porté essentiellement par la construction de logements collectifs, il n'a été demandé que 9 fois en 2019. Cependant, le lancement des labels Bepos et Bepos+ Effinergie 2017 a permis de compenser cette baisse régulière. Désormais, plus de 1 300 logements par an s'engagent dans un label Bepos Effinergie (2013 ou 2017) en 2019 pour seulement 640 logements sur la période 2014-2016. Dans le secteur tertiaire, les 110 opérations Bepos Effinergie 2013 sont portées à parts égales par la maîtrise d'ouvrage publique ou privée. Elles regroupent près de 530 000 m<sup>2</sup> de SRT. Ces projets se situent principalement (66%) en Région Ile de France, Nouvelle Aquitaine et Auvergne Rhône Alpes. Ces bâtiments sont majoritairement des bureaux ou des bâtiments d'enseignements. Cependant, de nombreux projets sous maîtrise d'ouvrage publique sont en cours de réalisation dans des secteurs d'activités différents (médical, centre d'incendie et de secours, gendarmerie, culture, industrie, piscine, restauration, salles multisports, spectacle, hébergement, ...).

En fin d'année 2019, Plus de 62 000 logements Effinergie+ sont en cours de certification, soit plus de 7 700 logements par an en moyenne depuis 2011. Après une croissance régulière pendant la période 2011-2016, ce label est en recul depuis trois ans. Durant deux ans (2017-2018), le nombre de logements Effinergie+ construits par opération permettait de compenser la baisse de nouveaux programmes s'engageant dans ce label. En 2019, dans un contexte pré-électoral et de fusion des bailleurs sociaux (loi ELAN), 103 nouvelles demandes ont été déposées regroupant 6 800 logements. Dans le secteur tertiaire, avec 3,1 millions de m<sup>2</sup> SRT, soit 238 opérations, ce label se caractérise par sa propension à concerner des bâtiments sous maîtrise d'ouvrage privée (82%) construits essentiellement en Région Ile de France (71% de la surface totale, 51% des opérations). Par ailleurs, plus des deux tiers des opérations Effinergie+ sont des bureaux.

## Agir pour le jour d'après : la RE2020

Tout au long de l'année 2019, l'équipe d'Effinergie s'est mobilisée, dans l'intérêt général, en portant les contributions de nos membres auprès des instances décisionnaires. Dans un premier temps sollicitée à plusieurs reprises par le Conseil Général de l'Environnement et du Développement Durable (CGEDD). Des échanges bilatéraux, en avril et mai 2019, ont permis de valoriser le retour d'expérience d'Effinergie sur la construction dans un second temps lors d'une plénière animée par le CGEDD.

Par ailleurs, Effinergie a fortement contribué, au sein des groupes de travail et de concertation organisés par la DHUP, à la future réglementation thermique et environnementale. Elle a ainsi participé aux différents comités techniques du label E+C- et a pu présenter, le 7 novembre 2019, des analyses techniques issues des Observatoires. En parallèle, dès l'automne 2018, des experts ont été sollicités par la DHUP pour participer aux 15 groupes de travail thématiques. Afin de garantir la prise en compte de ses préconisations, Effinergie a proposé et soutenu des candidatures qui ont été retenues. A noter que les candidatures émanant de membres d'effinergie issus de collectivités ou d'associations régionales n'ont pas été retenues. Enfin, la DHUP a sollicité les acteurs de la filière du bâtiment pour alimenter les 15 groupes thématiques par des contributions ciblées.

Entre novembre 2018 et février 2019, Effinergie a sollicité ces membres pour **co-construire sa contribution**, dont une synthèse a été présentée et complétée, début 2019, par le groupe miroir d'Effinergie.

|      |  |
|------|--|
| GE2  | Cadrage de la complétude et exigences de qualité de l'étude ACV et énergétique |
| GE5  | Données environnementales par défaut   |
| GE6  | Conventions d'utilisation du bâtiment pour le calcul énergétique               |
| GE7  | Correction et mise à jour de la méthode de calcul énergétique                  |
| GE8  | Confort d'été : indicateur et expression de l'exigence                         |
| GE9  | Prise en compte des autres usages mobiliers et immobiliers de l'énergie        |
| GE10 | Spécificités des bâtiments tertiaires  |
| GE11 | Surfaces de référence  |
| GE12 | Modulations des exigences  |
| GE13 | Expression des exigences   |
| GE14 | Modalités de prise en compte des innovations                                   |
| GE15 | Obligation de recours à la chaleur renouvelable, ou plus globalement d'ENR     |

### Tableau 1 : Listes des groupes thématiques de la DHUP qui ont bénéficié d'une contribution Effinergie

Enfin, Effinergie a également participé aux groupes de concertation dédiés à la méthode d'évaluation, aux données et à l'accompagnement. Nos positions visent à assurer que les prochaines réglementations soient suffisamment ambitieuses sur l'enveloppe des bâtiments, sur le niveau de performance, sur le confort de vie dans les bâtiments et sur l'intégration des énergies renouvelables. Effinergie et ses membres continue aujourd'hui de promouvoir les différents points de la contribution et ce dans le cadre de la future réglementation et d'un label associé.

1. Le groupe miroir permet de faire le lien entre les réflexions menées dans les groupes de travail nationaux et les membres d'Effinergie.

## Préparer l'avenir : Les quartiers à énergie positive et le numérique dans le bâtiment

Préfigurateur des bâtiments à énergie positive avec son label Bepos Effinergie 2013, Effinergie travaille depuis 2017 à l'élaboration d'une méthodologie de Quartier à Energie Positive. Elle aura pour objectifs de définir un socle commun de critères, d'introduire les bâtiments à énergie positive dans les quartiers anciens, de donner du sens à l'usager-producteur, et de territorialiser la gestion de l'énergie.

### Vers le quartier à énergie positive

Le groupe de travail QEPOS, qui réunit trimestriellement, regroupe des experts en thermique, des énergéticiens, des urbanistes, des certificateurs, etc.

Effinergie s'étant en parallèle engagé dans l'appel à projet de recherche Quartier E+C- (objet du paragraphe suivant), le Collectif a fait le choix de poursuivre le groupe de travail Qepos.

Le groupe de travail suit les évolutions du projet Quartier E+C- (objet du paragraphe suivant) et permet également de répondre, par des échanges et présentations d'experts, aux interrogations des porteurs de projet. Un espace bibliographique, accessible en ligne, est en préparation. Il regroupera, par thématiques, des documents ou liens existants sur les nombreux sujets à traiter dans le cadre d'un quartier.

Une page internet dédiée a d'ores et déjà été mise en place sur le site internet du Collectif dans l'onglet projets.

### Quartier E+C- : la dimension carbone associée au quartier à énergie positive

En parallèle, dans le cadre de l'appel à projet de recherche (APR) de l'ADEME « Vers des bâtiments responsables à l'horizon 2020 de l'ADEME, le Collectif Effinergie, en association avec le CTSB (coordinateur), l'association HQE-GBC, l'association BBKA, Certivéa, Efficacity et Elioth s'est investi dans le développement et le test d'une méthodologie étendant la démarche Energie Positive et Bas Carbone (E+C-) à l'échelle du Quartier. Ce projet « Quartier E+C- » s'étend de 2018 à 2020.

Après une première année qui a permis de rencontrer 8 porteurs de projets, leurs retours d'expériences ont posé, en 2019, les bases du futur cahier des charges de la méthodologie « Quartier E+C- ». Cette méthodologie qui sera finalisée début 2020, sera testée sur des opérations pilotes au second semestre 2020.





## Effinergie-numérique

La Caisse des Dépôts et Consignations a financé Effinergie pour étudier de quelle manière la maquette numérique pouvait aider à fournir les données nécessaires pour faire tourner les moteurs réglementaires et les logiciels de simulations thermiques et comment organiser les échanges entre les acteurs de la construction. Nous avons travaillé avec des consultants spécialisés et une dizaine d'acteurs choisis après un appel à manifestation d'intérêt.

Nous avons capitalisé et analysé des expériences et partager une vision commune qui nous a permis d'arriver aux conclusions suivantes :

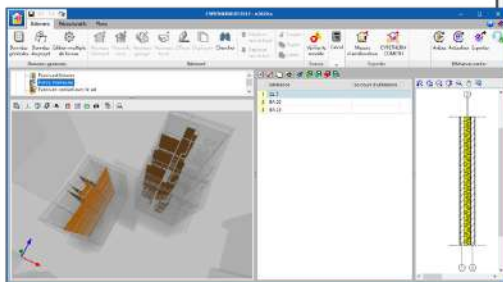
- Le format de données IFC 4 est suffisant.
- Il faut une maquette plutôt légère « Energie » reprenant les éléments nécessaires aux études thermiques (clone de la maquette principale) sans alourdir la maquette originale.
- Cette maquette « Energie » doit être interopérable avec les progiciels de simulation thermique.
- La collaboration entre les acteurs est possible avec une plateforme collaborative simple mais à organiser avec un accompagnement au développement des compétences de la maîtrise d'ouvrage

Nous avons alors identifié des cas d'usage (résidentiel, tertiaire, enseignement,...) pour construire une fiche descriptive avec un lien vers une plateforme collaborative BIM server. Des restitutions de ce travail sont à planifier sur 2020.

## Fiche projet : LOGEMENT COLLECTIF

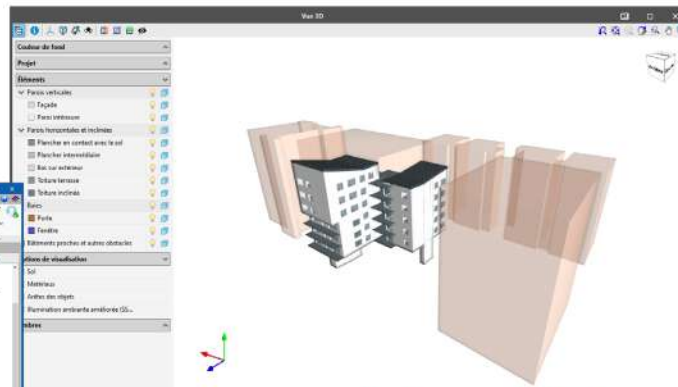
### CAS D'USAGE

Réalisation d'une étude thermique RT2012 pour un projet de bâtiment de logement collectif neuf, faisant parti d'un ensemble de 8 bâtiments, situé à Bordeaux. Modélisation de la maquette IFC architecturale sur la base d'un fond de plan 2D puis import de celle-ci dans un logiciel d'étude thermique réglementaire via une plateforme collaborative.



### POINT À RETENIR

Prise en compte automatique des masques dus au contexte urbain.



### INTERVENANTS

MOA : Kaufman & Broad  
Architecte : UAPS

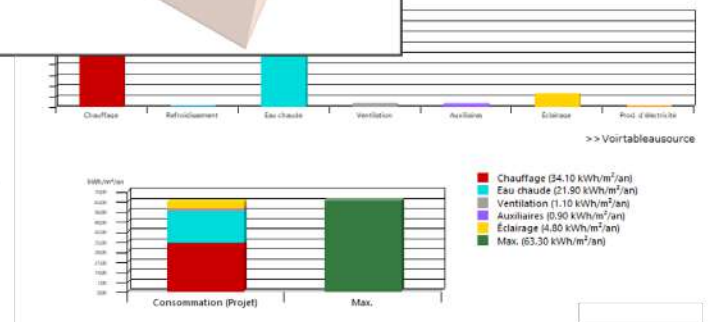
BET : Axpacaal  


### LOGICIELS UTILISÉS

IFC Builder  
CYPETHERM RT2012

### RETOUR D'EXPÉRIENCE

« La maquette numérique a permis un gain de temps important dans l'étude thermique en supprimant les tâches peu gratifiantes : calcul des surfaces, calcul des ombres, métrés des ponts linéiques, etc... »



Plus d'informations et lieu de consultation du projet BIM sur :  
[https://bimserver.center/project/91982/logement\\_collectif\\_bordeaux](https://bimserver.center/project/91982/logement_collectif_bordeaux)



## Focus technique : L'expertise Effnergie dans la ventilation



### Application du protocole PROMEVENT

PROMEVENT propose depuis 2017 d'améliorer la fiabilité des protocoles d'évaluation des performances des systèmes de ventilation dans le résidentiel. Le Collectif Effnergie poursuit son travail sur le sujet en animant, pour le Club Ventilation, un groupe de travail dédié à l'application du protocole Promevent. Elle gère également le site internet du projet Promevent.

Dans la continuité de ce protocole, Effnergie a été lauréat de l'appel à projet de recherche (APR) de l'ADEME « Vers des bâtiments responsables à l'horizon 2020 de l'ADEME sur le projet PromevenTertiaire.

### PromevenTertiaire

Ainsi, après avoir concrétisé un Protocole PROMEVENT et un guide pour les systèmes de ventilation en résidentiel, Effnergie se mobilise pour l'amélioration des PROtocoles de Mesures des systèmes de VENTilation des bâtiments tertiaires. Fort de son expérience, l'AQC rejoint le consortium initial aux côtés d'Effnergie, du CETIAT (coordinateur), ALLIE' AIR, CETii, CEREMA, ICEE, PBC et PLEIAQ. D'une durée de 3 ans, le projet a déjà éditée une première version du protocole qui sera testé en 2020 par des mesures et contrôles sur site.

### Le Club Ventilation

Le Collectif Effnergie participe toujours activement au Club Ventilation.

Projet BBC-Effnergie Rénovation  
MO : Monceau Investissements Immobilières  
Architecte : Axim (MO déléguée)



## ■ Rénover BBC : Bilan et opportunités

### Les labels Effinergie au cœur de la stratégie LTECV<sup>2</sup> et SNBC<sup>3</sup>

Les labels BBC-Effinergie rénovation (pour les bâtiments construits après 1948 - Cf. arrêté du 29 sept 2009) et Effinergie rénovation (pour les bâtiments construits avant 1948) ciblent le marché de la rénovation basse consommation dans les secteurs résidentiels et tertiaires.

#### 200 000 logements engagés dans une rénovation à basse consommation

La barre symbolique des 200 000 logements rénovés à basse consommation a été franchie en 2019. Avec 28 000 nouveaux logements, soit 298 opérations, engagés dans une rénovation basse consommation en 2019, le marché est essentiellement porté par les bailleurs sociaux et la rénovation de leur parc immobilier. On constate un recul de la dynamique de rénovation observée ces deux dernières années tant sur le volume de logements (34 000 logements/an) que sur le nombre d'opérations (372 opérations/an). Il est le fruit d'un nouveau contexte législatif (loi ELAN) et d'une évolution des stratégies de rénovation peu favorables au déploiement des rénovations globales. Cependant, l'année 2019 demeure une année « faste » avec une croissance de +42% du nombre de logements engagés dans une rénovation basse consommation par rapport à la période 2011/2016. Dans le secteur tertiaire, 457 opérations tertiaires, soit 3,7 millions de m<sup>2</sup>, sont engagées dans une rénovation BBC. Ce label, porté par la maîtrise d'ouvrage privée (85% des opérations) et la rénovation de bureaux, est décerné à des opérations localisées majoritairement en Région Ile de France (70%). Depuis le lancement du label en 2009, plus de 2,35 millions de m<sup>2</sup> de tertiaire, soit 261 opérations ont été rénovées et livrées.

L'étude sur la rénovation basse consommation en France, publiée en octobre 2019 par l'**Observatoire BBC**, démontre que les gains énergétiques et environnementaux des projets rénovés sont en adéquation avec les objectifs de la SNBC et de la loi TECV.

Cependant, la massification de ces rénovations basse consommation, notamment dans le secteur de la maison individuelle, est freinée par des contraintes économiques, techniques, d'offre et de demande. Afin de lever une partie de ces freins, Effinergie s'est investie en 2019 dans trois directions principales :

- La création d'un label expérimental Effinergie patrimoine permettant d'associer rénovation performante et valorisation du caractère architectural de certains bâtiments,
- Le BBC par étapes : la méthodologie B2C2 dans le cadre de l'appel à projet de recherche (APR de l'ADEME « Vers des bâtiments responsables à l'horizon 2020 »).
- Encourager la publication d'un décret tertiaire ambitieux

### Focus sur le label expérimental Effinergie Patrimoine

Rassemblés par Effinergie au sein du groupe de travail « Patrimoine », des experts thermiciens échangent, tous les trimestres, avec les experts du patrimoine dans un but commun : allier performance énergétique et préservation du Patrimoine.

Après deux années de réflexions, le groupe de travail a élaboré le label expérimental Effinergie Patrimoine et a officialisé fin 2019 la création d'une Commission d'Experts, chargée d'étudier les dossiers des projets candidats à l'expérimentation.

#### Le Ministère de la Culture

Cette expérimentation a permis de développer un nouveau partenariat avec le Ministère de la Culture qui participe aux groupes de travail et soutient notre démarche. En parallèle, l'implication du Ministère de la Culture a permis de se rapprocher d'autres acteurs tels que la sous-direction de l'enseignement et de la recherche en architecture, la FNCAUE (Fédération Nationale des Conseils d'Architecture, d'Urbanisme et d'Environnement) et le CREBA (Centre de Ressources du Bâti Ancien), lors d'une réunion en août 2019.

**Le nouveau label Effinergie Patrimoine 2019, expliqué en Vidéo !**



## Le BBC rénovation par étapes

Le projet Méthodologie B2C2 - BBC compatible est mené avec POUGET Consultants, EIRENO et en partenariat avec des Collectivités membres de l'association. Il a pour objectifs de proposer des outils opérationnels aux collectivités pour sécuriser une rénovation par étape et garantir le niveau BBC rénovation une fois l'ensemble des travaux réalisé. Il se déroule sur 2 ans et s'achèvera au premier semestre 2020.

Après la **publication d'une étude** sur les dispositifs de rénovation par étapes en France, le Collectif Effinergie a continué le recensement d'initiatives au niveau infra-régional en 2018 afin de proposer début 2019 les premiers éléments d'une méthodologie nationale BBC par étapes.

En 2020, un outil « BBC par étapes » permettant de définir une feuille de route BBC-compatibles et un guide seront mis à disposition gratuitement sur le site d'effinergie.

## Des intentions aux actes : le décret tertiaire

Annoncé pour la première fois en 2010, le décret tertiaire n'est finalement paru qu'en mai 2017 pour être suspendu 2 mois plus tard.

Durant l'année 2019, Effinergie a participé aux réunions de concertation générales et thématiques sur les arrêtés tertiaires, avec un focus particulier sur les bâtiments de bureaux et d'enseignement. Le groupe de travail « lycées et collèges », ainsi que les membres de l'association, ont été sollicités afin de contribuer à la consultation avec pour objectifs de :

- Garder un niveau d'ambition suffisant,
- Soutenir l'Etat dans cette ambition,
- Associer les labels Effinergie aux textes réglementaires,

Dans ce cadre, le 9 novembre 2019, Effinergie a transmis à l'Etat une contribution intégrant des propositions de modifications du texte de l'arrêté élaborée avec ses membres. Cette contribution a permis de valoriser la richesse de ses membres reconnue par l'Etat qui a nommé Effinergie co-animateur de groupes de travail pour l'élaboration de futurs arrêtés en 2020.

## Rénover BBC pour vivre mieux et consommer moins

Le label BBC Effinergie rénovation est un label de conception confirmé par une mesure de l'étanchéité à l'air du bâtiment à sa réception. Depuis plusieurs années, Effinergie souhaite étudier les niveaux de consommations réels, s'intéresser

à la qualité d'usage des habitants et à la qualité de l'air intérieur afin de faciliter le passage à l'acte de la rénovation basse consommation auprès de différents acteurs (particuliers, banques, assurances, bailleurs sociaux, ...)



### Perf In Mind

Sollicité par Enertech, Effinergie s'est investi dès 2018, dans l'appel à projet de recherche (APR) « Perf In Mind » financé par l'ADEME.

L'objectif de ce projet est de fournir un retour d'expérience sur différents dispositifs de rénovation globale et performante mis en œuvre en France. Il s'appuie sur des mesures in situ (énergétiques, qualité de l'air intérieur), des données économiques, techniques et des entretiens sociologiques. L'équipe projet est composée d'Enertech (coordinateur), Mediaco (QAI), l'Institut négaWatt, ISEA et d'Effinergie.

En 2019, 100 maisons ont été sélectionnées et instrumentées dans les Régions Centre Val de Loire, Bourgogne-Franche-Comté, Grand-Est, Auvergne-Rhône-Alpes et Normandie. Deux niveaux d'instrumentation ont été mis en place et les entretiens sociologiques ont été réalisés. Effinergie a développé une **page internet** dédié au projet, a étudié les données techniques et économiques sur une soixantaine d'opérations et a valorisé une vingtaine de bâtiments sur le site de l'Observatoire BBC.

La campagne de mesures se poursuit jusqu'en juin 2020 et les premières publications seront réalisées d'ici la fin de l'année 2020.



## Des nouveaux modèles économiques pour financer les projets et garantir les économies d'énergie.



### TierFi

Afin de massifier les rénovations performantes, de nouvelles structures proposent de financer la rénovation d'un bâtiment, tout en proposant des services (montage financier, accompagnement, suivi conception et travaux, ...) et en se rémunérant, sur une période fixée, par un loyer issu des économies d'énergies réalisées. Ce sont des sociétés dites de Tiers Financement.

Le projet Tiers Fi, lauréat de l'appel à projet de recherche (APR) de l'ADEME « Vers des bâtiments responsables à l'horizon 2020, a pour objectifs de mesurer les impacts Energie-Climat et les risques financiers des sociétés de Tiers-financement (STF). Le Collectif Effinergie travaille en collaboration avec la Région Ile de France Energies, Energies Demain, Enertech, la Régie Régionale du SPEE de Hauts de France et ARTEE.

### ORFEE

En complément un dossier a été déposé auprès de la commission européenne dans le cadre des projets H2020 avec le même cercle de partenaires. Intitulé ORFEE, il vise à :

1. Favoriser le développement des sociétés de tiers financement en coordonnant et en partageant leurs ressources et leurs investissements grâce au centre de ressources ORFEE
2. Gagner la confiance de toutes les parties prenantes grâce au contrôle de la conformité et de la qualité des rénovations énergétiques
3. Aider les STF<sup>5</sup> à optimiser leur financement des rénovations énergétiques
4. Définir l'organisation juridique et le modèle économique de l'ORFEE et faciliter la phase de développement des STF

Dans ce projet effinergie contribuera plus particulièrement sur le point 2 et assurera la communication du projet au niveau français.





## ■ Accompagner et former les acteurs

### L'Observatoire BBC

#### Les missions de l'Observatoire BBC

Depuis sa création en 2009, les missions de l'Observatoire BBC ([www.observatoirebbc.org](http://www.observatoirebbc.org)) s'articulent autour de deux enjeux majeurs :

- la massification de la rénovation basse consommation et,
- le déploiement des bâtiments sobres en énergie (BBC effinergie, puis effinergie+), à énergie positive et respectueux de l'environnement (Bepos effinergie 2013 et effinergie 2017).

Ainsi, en partenariat avec l'ADEME, le Ministère, le Collectif Isolons la Terre, les organismes certificateurs et certaines Régions de France, l'Observatoire BBC :

- Publie des retours d'expériences sur les opérations exemplaires,
- Valorise les savoir-faire des professionnels,
- Caractérise et cartographie la dynamique des labels Effinergie aux échelles communales, régionales et nationales,
- Contribue à l'élaboration des futures réglementations et à l'évolution de nos référentiels techniques,
- Identifie les besoins en formation,
- Tisse des partenariats avec les différents acteurs de la filière du bâtiment.

Le comité technique de l'Observatoire BBC est composé principalement de l'ADEME, de la DHUP, des organismes certificateurs, du CSTB, du Collectif Isolons la Terre Contre le CO<sub>2</sub>, et d'Effinergie. Il a pour objectifs de suivre l'avancement des travaux menés par l'Observatoire BBC dans le cadre des différents partenariats mis en place.

#### Les partenariats nationaux

En 2019, l'Observatoire BBC a finalisé la convention ADEME 2018-2019, intitulé, « Les enjeux de la rénovation basse consommation » et a signé en décembre 2019 une nouvelle convention pour la période 2020-2022. Ces conventions ont pour objectifs d'étudier et de référencer des opérations rénovées à basse consommations, de publier des études technico-économiques, de développer de nouvelles fonctionnalités et d'améliorer l'analyse des coûts de travaux de la rénovation énergétique. En parallèle, une demande de subvention a été élaborée et déposée auprès de la Direction de l'Habitat, de l'Urbanisme et des Paysages. Par ailleurs, l'Observatoire BBC est intervenu auprès du Ministère dans le cadre de nos actions de lobbying d'intérêt général et à contribuer l'élaboration des différentes contributions pour la RE2020.

L'Observatoire BBC a signé des conventions triennales pour la période 2018-2021, avec Prestaterre Certification, Qualitel et le Collectif Isolons la Terre Contre le CO<sub>2</sub>, afin de bénéficier de leur soutien financier.

Enfin, depuis avril 2014, l'Observatoire BBC contribue, dans le cadre d'une convention avec le GIE Réseau des Cellules Economiques Régionales de la Construction », à la publication des tableaux de bords régionaux sur la conjoncture de la filière construction et rénovation.

#### Les partenariats régionaux

Des partenariats, signés à l'échelle territoriale avec les Régions Nouvelle Aquitaine, Normandie, Sud Provence Alpes Côte d'Azur, Auvergne Rhône Alpes et Grand Est, se sont déployés au cours de l'année 2019. Ils ont permis de finaliser certains observatoires régionaux (Régions [Auvergne Rhône Alpes](#) et [Normandie](#)), de relancer une dynamique (Région [Sud Provence Alpes Côte d'Azur](#)) et de promouvoir des démarches régionales (BDM et Bâtiments exemplaires en Région Sud Provence Alpes Côte d'Azur, Chèque Eco en Région Normandie, Bâtiments du Futur en Région [Nouvelle Aquitaine](#), Je rénove BBC en Région Grand Est). Enfin, la Région Centre Val de Loire a soutenu le programme d'actions de l'Observatoire national.

#### Les collaborations

Au-delà des conventions signées aux échelles nationales et régionales, l'Observatoire BBC collabore, sans contre-partie financière et après accord du comité technique, avec différents organismes.

Ainsi, l'Observatoire BBC a été sollicité en 2019 par Pouget Consultants et Energies Demain pour participer à l'élaboration de la base de données BRL (Base Rénovation Logements) et du guide « Bâtiments Collectifs Durable : Rénover maintenant, autrement ». En parallèle, l'Observatoire BBC a participé à la promotion de l'étude Qualité Sanitaire et Energétique des Rénovations (QSE) réalisée par le CSTB. Cette étude a pour objectifs d'évaluer l'impact de la rénovation énergétique sur la QAI et de massifier la mesure de l'environnement intérieur

dans les rénovations en simplifiant les protocoles d'enquêtes et en utilisant des capteurs innovants. Par ailleurs, l'Observatoire BBC a été sollicité par l'Agora Energiewende, Think Tank européen allemand, dans le cadre d'un projet de recherche dont le but est de développer des outils de calcul permettant d'analyser les factures énergétiques des ménages et leurs évolutions potentielles entre 2018 et 2040. Une convention est en cours de signature entre le CSTB, l'Ecole Polytechnique Fédérale de Zurich et l'Observatoire BBC dans le cadre d'une thèse portant sur le développement d'une « Méthode de caractérisation du stock bâti permettant la réalisation d'études énergétiques, environnementales et d'économie circulaire - multi échelles ». Le Portail France Ville Durable, plateforme de ressources sur la ville durable, a souhaité également intégrer et promouvoir l'Observatoire BBC sur son site internet. Enfin, l'Observatoire BBC, invite à chaque comité technique, le CSTB à présenter une actualité sur la future réglementation RE2020 et l'Observatoire E+C-. Cet échange permet d'assurer la complémentarité des deux outils de capitalisation et de faire monter en compétences les membres des différents comités techniques. Ainsi, un atelier « ACV » co-piloté avec le CSTB a permis de partager les bonnes pratiques mises en place par les organismes certificateurs pour contrôler les ACV dans le cadre de la délivrance des labels Effinergie et de faire remonter au CSTB les difficultés rencontrées au quotidien (complétude, FDES partielles ou absentes, mise à jour des logiciels, ...).

### Les sollicitations

Plus ponctuellement, l'Observatoire BBC répond à des sollicitations émanant de différentes structures qui souhaitent bénéficier de son expertise. Ainsi, en 2019, l'Observatoire BBC a été sollicité dans le cadre :

#### o d'études

- Etude sur les bâtiments exemplaires – CapGemini Invent,
- REX AQC sur la rénovation des planchers hauts et plus particulièrement les rampants – Ekopolis,
- Recherche d'exemples d'EHPAD en Bepos Effinergie 2017 – Alterea Ingénierie.

#### o de travaux de recherche :

- Développement d'une méthode d'évaluation et de caractérisation des Meilleures Techniques Disponibles (MTD) – Thèse aux Mines de Saint Etienne ?

#### o d'expertises techniques

- les coûts de rénovation énergétique de bâtiments tertiaires (publics et privés) – Enertech,
- La rénovation de bâtiments publics, et notamment ceux à caractères patrimoniaux – Ville de Paris,
- Les coûts d'exploitation de l'ECS solaire et les problèmes de sur-chauffage – Soleval (PTRE).

#### o de publications

- Contribution à un ouvrage sur les performances énergétiques du bâti ancien réalisé par Patrimoine Aurhalpin, la fédération régionale des acteurs du patrimoine d'Auvergne Rhône Alpes.

### Les publications de l'Observatoire BBC

En 2019, de nouvelles publications ont été mises en ligne sur le site de l'Observatoire BBC. Elles ont été réalisées dans le cadre des différentes conventions et partenariats mentionnés précédemment et concernent :

- Les tableaux de bord trimestriels des labels Effinergie,
- Une étude comparative sur les performances des bâtiments RT2012 et Effinergie avec le soutien de la FFTB, d'Isover et du Collectif Isolons la Terre contre le CO2
- Une étude sur la rénovation basse consommation en France,
- Une étude sur les dispositifs d'incitation à la rénovation performante dans le cadre de l'appel à projet recherche Perf In Mind,
- Une étude sur les lauréats des appels à projets dans le neuf et la rénovation en Région Auvergne-Rhône-Alpes,
- Une étude sur les projets certifiés en Région Auvergne Rhône Alpes,
- Une étude sur les lauréats des appels à projets dans le neuf et la rénovation en Région Nouvelle Aquitaine,
- Une note sur la taxonomie verte appliquée aux labels Effinergie.

L'ensemble de ces publications a été repris par différents médias : La Gazette des communes, Qualité Construction, La Maison Ecologique, Trouver un logement neuf.com, Le Moniteur, Bâti journal, Bâti Web, Bâti actu, Xpair, Batirama, Business Immo, EcoHabitat, Architecture Bois Magazine, Le journal de l'Union Sociale pour l'Habitat, Ecologik,...

### Les chiffres clés de l'année 2019

#### o Nombre de pages vues :

- 94 351, soit +5% par rapport à 2018
- 7 860 pages vues/mois
- Durée moyenne des visites : 4 mn

#### o Nombre de projets référencés :

- BBC Effinergie rénovation : 234
- Effinergie 2017 : 45
- Effinergie+ et Bepos Effinergie 2013 : 216

#### o Nombre de fiches retours d'expériences publiées :

- BBC Effinergie rénovation : 83
- Effinergie 2017 : 42
- Effinergie+ et Bepos Effinergie 2013 : 96

Depuis sa création, l'Observatoire BBC a référencé plus de 1 620 bâtiments en construction et 850 projets en rénovation.

## De nouvelles fonctionnalités

En 2019, l'Observatoire BBC a développé un nouveau module « **Statistiques** ». Accessible gratuitement, il se compose de trois sous-ensembles qui intègrent des statistiques et graphiques sur :

- **La performance** : consommation avant/après travaux - Ubat avant/après – Bbio - répartition des consommations des 5 usages
- **Les équipements** : répartition des énergies de chauffage, ecs, froid – répartition des systèmes de ventilation – puissance d'éclairage – photovoltaïque (surface, puissance crête, taux d'installation)
- **L'enveloppe** : répartition des types d'isolants par parois – épaisseur et résistance d'isolants – types de baies – répartition des déperditions,...

Ces statistiques peuvent être analysées par labels, types de bâtiments, zones climatiques, énergie de chauffage,.... Les graphiques sont mis à jour automatiquement à chaque saisie de nouveaux projets dans l'Observatoire BBC.

En parallèle, de nouveaux développements ont été intégrés dans l'Observatoire BBC :

- une recherche avancée permet désormais d'identifier un projet suivant son niveau de consommation, son énergie de chauffage, son isolation, son année de construction,
- Ajout des graphiques sur le DPE et les consommations avant/après travaux dans l'onglet « énergie » de la [fiche retour d'expérience en rénovation](#),
- Ajout du graphique des émissions de GES pour les 14 lots du contributeur « Produits Constructions et Equipements » dans les [fiches Effinergie 2017](#),
- Intégration de la démarche Bâtiment Durable Méditerranéen dans l'Observatoire régional Sud Provence Alpes Côte d'Azur

## Les perspectives pour 2020

- Poursuivre le référencement d'opérations exemplaires,
- Promouvoir les Observatoires Régionaux et développer des partenariats avec des acteurs locaux,
- Intégrer dans le module « Statistiques », les volets « étanchéité à l'air », « économique » et « émission carbone »,
- Développer de nouveaux partenariats au niveau national.





## Les Observatoires Régionaux

Pourquoi une échelle régionale ?

Depuis 2011, différents observatoires régionaux ont été créés : l'Observatoire Occitanie, Nouvelle Aquitaine, PACA, Auvergne Rhône Alpes et Normandie. Elaboré sur l'architecture de l'Observatoire National, ces outils permettent d'avoir un système unifié de statistiques et d'offrir des services tels que :

- **La valorisation des politiques énergétiques régionales de l'habitat**

Exemple : Promotion des appels à projets régionaux, référencement des opérations lauréates,...

- **L'évaluation de cette politique à différentes échelles territoriales**

Exemple : Cartographie des opérations à l'échelle communale, étude technico-économique sur les lauréats, comparaison avec les autres régions ou l'échelle nationale

- **La mise en réseau des acteurs locaux (Centre de ressources, Agence Locale de l'Energie, Professionnels, ....), un vecteur de coopération.**

Exemple : L'Observatoire et sa base de données sont utiles aux acteurs régionaux pour organiser des visites, petit déjeuner partenaires, ...

Exemple : Signature de conventions entre Effinergie et des acteurs locaux pour le référencement d'opérations (optimisation de la dépense publique)

- **La valorisation des professionnels sur le territoire.**

Exemple : cartographie et identification des acteurs de la construction et de la rénovation basse consommation en fonction des caractéristiques du bâtiment et de son niveau énergétique

- **Un outil complémentaire et non supplémentaire**

L'Observatoire régional n'a pas pour objectifs de « ponctionner » des missions afférentes aux acteurs locaux

- **Un outil de référencement, d'analyse et de valorisation**

Basé sur une architecture commune à l'ensemble des Observatoires Régionaux et à l'Observatoire National, il permet de réaliser des études comparatives à différentes échelles territoriales et de valoriser les travaux des acteurs régionaux.

A titre d'exemples, dans le cadre des précédents observatoires régionaux, des partenariats ont été signés avec des acteurs régionaux (ODEYS, Auvergne Rhône Alpes Environnement, Région Normandie) pour le référencement des opérations, l'animation de conférences, .... Effinergie avait un rôle d'accompagnement et de développement/maintenance informatique.

Enfin, la pertinence et la crédibilité des analyses de l'Observatoire National BBC dépendent de la qualité et du nombre de projets référencés. Ainsi, contribuer à l'intégration de nouveaux projets à l'échelle régionale permet d'alimenter le socle statistique de l'Observatoire National et d'asseoir la crédibilité des différents Observatoires.

- **Un outil flexible qui s'adapte aux territoires**

Par ailleurs, les observatoires régionaux se caractérisent par leur flexibilité. Ainsi, différentes fonctionnalités dites « à tiroirs » peuvent être proposées ou créées en fonction des spécificités régionales (confort d'été, acteurs de chantiers, éco-construction...). Ainsi, le dimensionnement des Observatoires régionaux varie en fonction des Régions et de leurs contraintes budgétaires, des missions des acteurs locaux existantes,...

## Les guides Effnergie

Nos guides sont actuellement disponibles sur notre site internet.



### Habiter un logement économe en énergie

 (guide à commander)



### Occuper un bâtiment Tertiaire économe en énergie

 (document à télécharger)



### Réussir un projet BBC en rénovation

 (guide à commander)



### Suivi et instrumentation des bâtiments performants

 (document à télécharger)



### Réussir un projet BBC dans le neuf

 (document à télécharger)



### Mieux connaître le label Effnergie

 (document à télécharger)

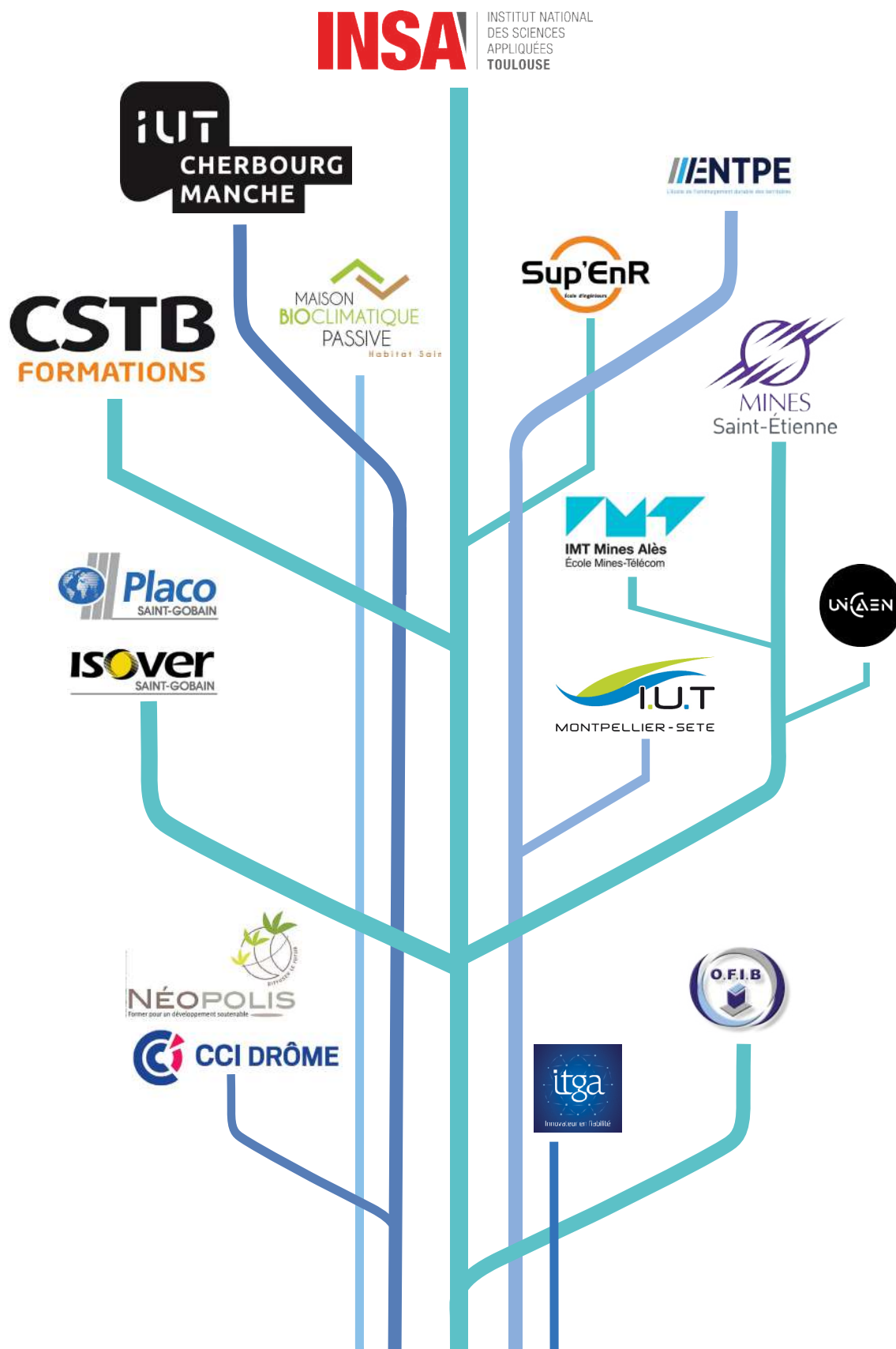
En 2019, comme les années précédentes, Effnergie a souhaité partager au maximum les bonnes pratiques et les bons comportements à adopter tout au long de la vie dans un bâtiment labellisé Effnergie. C'est pour cela que l'association distribue gratuitement son guide "habiter un logement efficace en énergie" aux Espaces Info-Energie, aux formations agréées Effnergie ainsi qu'aux membres de l'association

**N'hésitez pas à nous contacter si vous souhaitez en bénéficier.**



## L'agrément Effnergie

Depuis 2009, Effnergie délivre un agrément de qualité aux formations dont les contenus pédagogiques sont en adéquation avec nos référentiels techniques et les valeurs de l'association. Il s'adresse aux formations initiales ou continues.



Formations agréées en 2019

### Les formations agréées

En 2019, 14 formations ont l'agrément Effinergie. Elles ciblent l'ensemble des publics de la filière du bâtiment - de l'artisan à l'ingénieur en formation continue ou initiale – et les thématiques suivantes :

- L'étanchéité à l'air (Isover Placo)
- La construction et la rénovation BEPOS (CSTB, Maison Bioclimatique Passive, BIM ENR)
- La construction de bâtiments durables (Mines d'Alès, ENTPE, IUT Montpellier)
- L'accompagnement en construction ou rénovation énergétique du bâtiment (ITGA, Néopolis, OFIB)
- L'efficacité énergétique des bâtiments (IUT Cherbourg Manche, IUT Montpellier)
- La rénovation et les risques de pathologies associées (Maison Bioclimatique Passive)
- Les risques juridiques et les pathologies (OFIB)
- Le génie énergétique et les ENR (Sup ENR, IUT Montpellier)

Une mallette pédagogique est mise à disposition des organismes de formations afin de partager :

- Des informations techniques (support de conférence, présentation des guides et des labels, publications publiques et privées),
- Des supports de communication (poster, kakémono, ...),
- Des outils (simulation des aides en rénovation, écomobilité, ...).

En parallèle, l'association a valorisé les formations tout au long de l'année en publiant des actualités sur le site d'Effinergie. Ainsi, la « formation pratique à la construction positive Bepos/RE2020 » portée par Maison Bioclimatique Passive a été valorisée en septembre 2019. L'agenda des formations agréées par Effinergie du CSTB a bénéficié d'un éclairage spécifique en mai 2019. Enfin, le Mastère spécialisé® « Green Buildings-Bâtiments Verts (GBBV), penser global pour construire autrement » de l'ENTPE, dont les contenus pédagogiques ont été revisités en 2019, a été mis en valeur au mois de mars.

Par ailleurs, Formation Saint Gobain a proposé cinq nouvelles formations, dans le cadre de la révision de son catalogue, qui ont obtenu l'agrément Effinergie en 2019.

Enfin, l'organisme de formation ITGA, dont la formation « Cycle Métier Chargé d'Affaires en rénovation énergétique du Bâtiment » est agréée Effinergie, est devenu Up n'Pro, nouvelle structure dédiée à la formation qui a pour ambitions d'accompagner les entreprises dans les domaines de l'amiante, du diagnostic, du bâtiment durable et HSE, en octobre 2019.

### Effinergie – Acteur de la formation



En début d'année 2020, Effinergie a apporté son soutien à l'université de Perpignan qui souhaite proposer une nouvelle version de son Diplôme Universitaire EnR & Eco-construction. Cette formation, initialement focalisée sur les énergies renouvelables, intègre un nouveau module éco-construction et la délivrance de certifications professionnelles. Elle permettra de former de futurs professionnels capables de conseillers et d'accompagner les maîtres d'ouvrages.



En parallèle, Effinergie a fait la promotion des sessions 4 et 5 du MOOC Rénovation Performante porté par l'ASDER et Arcanne. Après plus de trois ans d'existence, cette formation a réussi à mobiliser 2 300 inscrits lors de la dernière session.



Enfin, Effinergie est intervenue au sein

- de la licence intitulée « Maîtrise de l'Energie, Electricité, Développement durable Gestion Efficacité Energétique des Bâtiments / BePos (G.E.E.B), portée par l'IUT GEII de Montpellier,
- de l'école d'ingénieur Sup Enr à Perpignan

### Les perspectives pour 2020

- Référencer de nouvelles formations sur de nouvelles thématiques (émission carbone, mobilité, étanchéité réseau de ventilation ...),
- Participation au projet européen ORFEE, qui intègre un important volet formation..

## ■ Mobiliser les énergies

Depuis sa création, l'association Effnergie s'applique à favoriser les conditions de l'intelligence collective à savoir :

- Une communauté d'intérêt partageant une vision (sobriété et efficacité énergétique, réduction des émissions des gaz à effet de serre,...) regroupée au sein de nos institutions (bureau, conseil d'administration, assemblée générale),
- Des espaces de travail collaboratif permettant le partage des bonnes pratiques, de confronter les synergies et les antagonismes.

Elle s'attache à promouvoir un lobby éthique et d'agir en conscience dans l'intérêt général.

### Les réunions statutaires

| Groupes de travail       | Dates   |
|--------------------------|---|
| Conseil d'administration | 14 février – 26 juin –<br>3 septembre – 27 novembre |
| Bureau                   | 20 novembre   |
| Assemblée générale       | 10 juillet  |





## Les Groupes de travail internes

| Groupes de travail                                       | Ouverts à...   | Animateurs   | Dates                                    |
|--|--|--|--|
| Groupe réseau  | Membres du collège<br>Collectivité                         | W. Pallis –<br>Région Centre -<br>Val de Loire<br><br>Y.Dervyn | 26/03                                    |
| Groupe référentiel                                       | Membres experts  | J.C.Visier   | 15/01 – 17/05 – 04/07 –<br>03/10 – 13/11 |
| Groupe certificateurs                                    | Organismes certificateurs                                  | A.Sage   | 15/10                                    |
| Groupe Qepos   | Membres, partenaires<br>et experts du sujet                | A. Sage  | 8/01 – 17/04 – 3/09                      |
| Groupe Lycées  | Membres et Partenaires                                     | Y. Dervyn  | 15/03 – 14/11                            |
| Groupe de travail<br>Ecomobilité                         | Membres et Partenaires                                     |  | En attente d'évolutions<br>de l'outil    |
| Groupes miroir<br>bâtiments neufs et<br>rénovation       | Membres et Partenaires                                     | Y. Dervyn  | 28/01 – 3/06 – 19/12                     |
| Groupe de travail<br>Patrimoine                          | Membres, partenaires et<br>experts du sujet                | A.Sage   | 04/01 – 12/06 – 19/09 – 22/11            |
| Comité technique<br>et pilotage de<br>l'Observatoire BBC | Membres du Comité<br>Technique et Pilotage<br>Observatoire | S.Lefevvre   | 13/02 - 15/05 – 26/06 –<br>09/10 – 17/12 |

## Membres et animation de groupes de travail externes

| Partenaires   | Rôle d'Effinergie   | Fréquence de réunions                               | Objectifs pour Effinergie   |
|---|---|---|---|
|  <p><b>MINISTÈRE DE LA TRANSITION ÉCOLOGIQUE ET SOLIDAIRE</b><br/><i>Liberté<br/>Égalité<br/>Fraternité</i></p> | Membre des commissions : Titre V, Club Perméa, Club Ventilation, commission Formation | Réunion mensuelle ou trimestrielle selon commission | Apporter une expertise technique aux groupes de travail pour contribuer à l'intégration des exigences de nos référentiels et suivre leur application dans la réglementation thermique.  |
|    | Membre du Bureau et du groupe RBR 2020/2050   | Réunion mensuelle                                   | Porter la voix de la performance énergétique du bâtiment au sein des acteurs français du bâtiment   |
|    | Membre du collectif   | Réunion Mensuelle                                   | Défendre l'ambition énergétique dans le secteur du bâtiment au sein des politiques publiques nationales et à l'échelle européenne. En juillet 2019, les actions de la CFE ont été suspendues.   |
|   | Membre du réseau  | Réunion Mensuelle                                   | Echanger et porter la voix de la performance énergétique du bâtiment au sein du réseau et bénéficier des compétences des membres pour accompagner la transition énergétique dans le bâtiment, notamment lors du congrès annuel du Bâtiment Durable. |
|   | Membre de la commission   | Réunion bi-mestrielle                               | Apporter une expertise technique et assurer un suivi de la délivrance des qualifications dédiées à la réalisation des études thermiques réglementaires par les bureaux d'études thermiques  |
|    | Membre de la commission   | Réunion Mensuelle                                   | Apporter une expertise technique et assurer un suivi de la délivrance des qualifications des opérateurs de mesures de l'étanchéité à l'air  |
| Organismes certificateurs   | Participation aux comités d'application et de certification                           | Réunion annuelle                                    | Suivre la définition des référentiels de certification et la délivrance des labels Effinergie dans le cadre des certifications  |
|   | Membre du Conseil d'Administration Expérience P2E                                     | Réunion trimestrielle                               | Lien entre P2E et les politiques régionales de rénovation.  |

## ■ Partager et confronter nos idées

### Les conférences

#### JANVIER



**14 Janvier 2019**

Participation aux Assises de la transition énergétique à Dunkerque.

#### FEVRIER



**07 Février 2019**

Participation au salon Enerjmeeting 2019 à Paris.



Stand Effinergie et lancement du label expérimental Effinergie Patrimoine.

**14 Février 2019**

Participation à la réunion annuelle des mesureurs de perméabilité à l'air organisé par Qualibat.

#### MARS



**21 Mars 2019**

Intervention à l'IUT GEII de Montpellier sur la stratégie facteur 4 d'Effinergie.

#### AVRIL

**17 Avril 2019**

Participation à la table ronde « Vers la RE 2020 – état des lieux et dernières évolutions lors de la 16<sup>ième</sup> convention

EEB – Effi'bat.



**18 Avril 2019**

Intervention au Comité Opérationnel de la Rénovation Énergétique du Bâtiment en Région Occitanie.

#### JUIN



**14 Juin 2019**

Présentation du label Effinergie Patrimoine lors de la journée de l'Éco-construction-Eco-rénovation organisé par la Fédération des Parcs Naturels Régionaux.

#### JUILLET



**3 Juillet 2019**

Intervention aux Premières rencontres des collectivités pour la rénovation énergétique - Comment diviser par deux sa facture énergétique des bâtiments dans les territoires ?

#### SEPTEMBRE



**03 Septembre 2019**

Présentation de l'association et des labels Effinergie à Régions de France.

**11 Septembre 2020**

Participation à la réunion du réseau bâtiment durable.



**12 -13 Septembre 2019**

Participation au Congrès du Bâtiment Durable à Angers - Conférence dédiée à la rénovation BBC par étapes. + CREBA patrimoine.

#### OCTOBRE



**15 Octobre 2019**

Intervention au sein du GT « construction et Rénovation innovantes et performantes » piloté par l'ANRU.

#### NOVEMBRE



**06 Novembre 2019**

A l'occasion du salon BATIMAT 2019 à Paris, BatiJournal.tv organise un plateau TV avec Architecte du Patrimoine, l'AQC et le CEREMA et du label Effinergie Patrimoine [lien](#).



**21 Novembre 2019**

Présentation de l'expérimentation Effinergie Patrimoine lors du colloque CREBA

#### DECEMBRE



**12 Décembre 2019**

Intervention en table ronde sur la rénovation énergétique basse consommation et le confort d'été



## Nos outils de communication



### Les sites internet

Le site Web de l'association ([www.effnergie.org](http://www.effnergie.org)) est régulièrement mis à jour. Il reste notre principal vecteur de communication.

Le site [effnergie.org](http://effnergie.org) est adapté au smartphone et tablette.

Le site internet de l'Observatoire BBC est en perpétuelle évolution afin de proposer un retour d'expérience des plus pertinents : [Lien site internet](#)

Le Collectif Effnergie est également responsable de la maintenance et de l'animation de différents sites satellites et partenaires.

- Le site du projet PROMEVENT :  
[Lien site internet](#)
- Observatoire régional Languedoc-Roussillon :  
[Lien site internet](#)
- Observatoire régional Nouvelle Aquitaine :  
[Lien site internet](#)
- Observatoire régional PACA :  
[Lien site internet](#)
- Observatoire régional Auvergne Rhône Alpes :  
[Lien site internet](#)
- Observatoire régional Normandie :  
[Lien site internet](#)
- Le site de l'outil Effnergie Ecomobilité :  
[Lien site internet](#)



### Twitter

Créé en 2013, le compte Twitter de l'association est progressivement mis en activité. Il sert à relayer les actualités de l'association et des sujets d'actions du Collectif Effnergie.

À ce jour, notre compte [@effnergie](#) comptabilise plus de 2600 abonnés.



### LinkedIn

Depuis cette année le réseau Effnergie est tenu informé des informations stratégiques également par le biais de [LinkedIn](#).



### E-mailing

Les campagnes d'e-mailing diffusent des informations stratégiques par un mailing large à tous les acteurs intéressés par nos travaux. Des listes de diffusion ont été créées pour chaque groupe de travail, facilitant ainsi la diffusion des informations aux membres du groupe et le suivi des échanges.



### La presse

Le Collectif Effnergie a publié 2 communiqués de presse en 2019 :

- En septembre suite à l'assemblée générale de juillet et à l'élection du bureau

- En décembre concernant la dérogation accordé aux logements collectifs sur le Cep qui ne répond pas à la RT 2012

Les communiqués de presse du Collectif Effnergie ont été largement repris par les médias spécialisés : Le Moniteur, Bati Actu, Techni Cités, Batirama, Business Immo, Xpair...

Plus largement, les positions et avis d'experts du Collectif Effnergie ont été sollicités à plusieurs occasions dans des articles de presse.

**Les actualités 2019**  
Accessible sur le site [effnergie](#)  
via l'onglet **Actualité**

## LE RAPPORT FINANCIER

L'année 2019 se termine avec un bilan comptable en léger déficit de 12 000 €. Le fonds de roulement constitué les années précédentes passe de 68 000 à 56 000 €. Il y a une maîtrise des frais fixes sur plusieurs années, les diminutions de cotisations sont à l'origine de cette situation de plus en plus comblée par des subventions. Il faut rester attentif à ne pas réaliser des travaux spécifiques aux subventions au détriment de l'animation des réseaux. L'année 2020 nécessite de trouver de nouveaux membres et partenaires.

**TOTAL CHARGES**

**442 352 €**

**+11,19 %  
par rapport à 2018**

**TOTAL PRODUITS**

**433 092 €**

**+ 13,91 %  
par rapport à 2018**

**DONT CHIFFRES D'AFFAIRES**

**4706 €**

**RÉSULTAT NET COMPTABLE**

**-12 148 €**

## NOS PERSPECTIVES

### EN ROUTE VERS 2020

De nombreux chantiers sont lancés pour 2020. Les appels à projets de recherche de l'ADEME mobiliseront nos ressources internes sur une grande partie de l'année. Ils nous permettront de travailler sur la rénovation, les quartiers, la ventilation, les données de l'observatoire et le suivi de consommation des bâtiments. Le projet ORFEE, s'il est retenu par la Commission Européenne nous mobilisera également sur la qualité de réalisation des rénovations et sur la communication.

L'expérimentation Effinergie Patrimoine mobilisera également l'équipe tout au long de l'année 2020. Il y aura de nouveau un fort travail d'action politique pour contribuer à la réglementation environnementale 2020, aux arrêtés tertiaire et à la fiabilisation du DPE. L'ensemble de nos membres sera associé à ces travaux.

Un toilettage du label en rénovation est programmé pour l'été 2020. Nous continuerons à demander la révision de la réglementation thermique sur l'existant et à travailler sur un nouveau label préfigurateur.

**Effinergie remercie l'ensemble de ses membres pour leur soutien et leurs contributions au cours de l'année 2019.**





**effinergie**  
Efficacité énergétique  
et confort dans les bâtiments

**Paris** : Siège Social  
**Montpellier** : 18 Bd Louis Blanc – 34000 Montpellier – 04 67 99 01 00  
**Mulhouse** : m2A Grand Rex – 33 Av. De Colmar – 68 100 – 04 82 53 21 77