

JUILLET
2023

TABLEAU DE BORD *DES LABELS EFFINERGIE*

© florent MICHEL / 11h45

OBSERVATOIRE BBC 2nd TRIMESTRE 2023

Effinergie

18 Boulevard Louis Blanc – 34000 Montpellier
www.observatoirebbc.org | www.effinergie.org

effinergie

Table DES MATIÈRES

7 EFFINERGIE RE2020

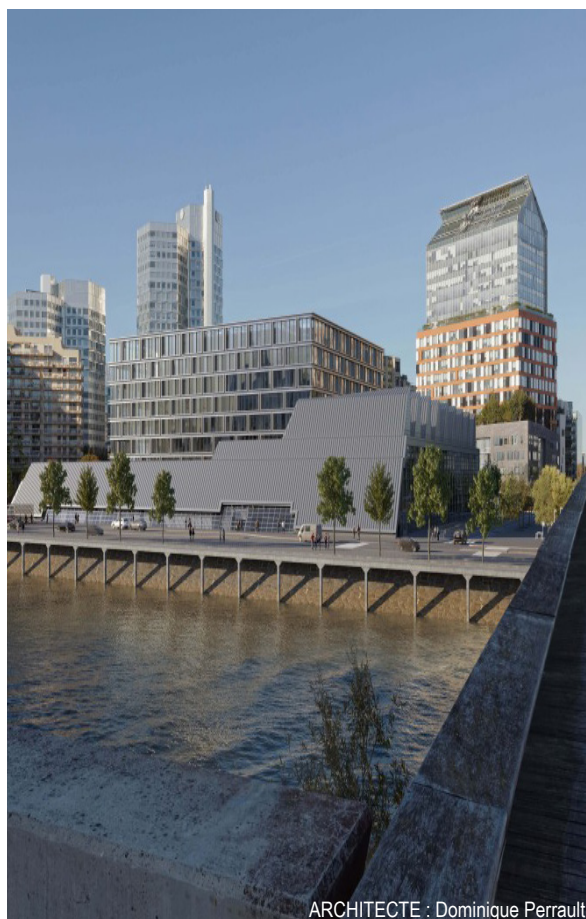
17 LABEL EFFINERGIE +

9 LABEL EFFINERGIE 2017

**21 LABEL BBC EFFINERGIE
RÉNOVATION**

**14 LABEL BEPOS EFFINERGIE
2013**

26 LABEL BBC EFFINERGIE



Cette étude a pour objectifs de présenter le tableau de bord des labels Effinergie :

- BBC-Effinergie rénovation,
- BBC Effinergie rénovation et Bas Carbone,
- Effinergie RE2020
- Bepos+ Effinergie 2017,
- Bepos Effinergie 2017,
- BBC Effinergie 2017,
- Bepos Effinergie 2013,
- Effinergie+,
- BBC-Effinergie

Il est élaboré à partir des données communiquées tous les trimestres par les organismes certificateurs (Prestaterre, Promotelec Services, CERQUAL Qualitel Certification et Certivéa).



168 Charles de Gaulle | BBC Effinergie rénovation | Architecte : Lobjoy - Bouvier - Boisseau | MO : AG2R La Mondiale | Crédit photo : Florent Michel

REPÈRES

3 LABELS EFFINERGIE

- BBC-Effinergie rénovation
- Basse Consommation et Bas Carbone en rénovation
- Effinergie RE2020

UNE EXPÉRIMENTATION

- Le label Effinergie Patrimoine

LES LABELS HISTORIQUES

- Effinergie 2017
- Effinergie+ et Bepos-Effinergie 2013
- BBC-Effinergie

73 950 OPÉRATIONS

Sur le territoire national

2 150 OPÉRATIONS EN TERTIAIRE

Soit 16,5 millions de m²

1 122 371 LOGEMENTS

Soit 71 799 opérations

71 585 LOGEMENTS BASSE CONSOMMATION & BAS CARBONE EN RÉNOVATION

Soit 468 opérations

BBC-Effinergie Rénovation

Une nouvelle dynamique pour la rénovation BBC

Le marché de la rénovation basse consommation semble basculer dans une troisième phase de son déploiement. En effet, après avoir concernée 15 000 logements par an (2009-2016), puis 31 000 logements par an (2017-2020), la rénovation BBC a dépassé la barre symbolique des 40 000 logements engagés dans une rénovation BBC pour la première fois en 2021 (n=42 991). Ce résultat a été consolidé en 2022 avec plus de 43 000 logements BBC rénovation, répartis sur 515 opérations (+4% par rapport à 2021). Le premier semestre 2023 s'inscrit également dans cette dynamique avec près de 20 000 logements déjà engagés dans une rénovation BBC.

Sur le second trimestre 2023, **8 maisons en secteurs diffus et 8 nouvelles opérations de logements groupés** ont déposé une demande de rénovation BBC (244 logements). En parallèle, **82 opérations de logements collectifs** (8 204 logements) se sont engagées dans une rénovation basse consommation.

En parallèle, **68 opérations ont été certifiées** entre avril et juin 2023, soit 5 691 logements répartis entre **59 bâtiments collectifs, 3 opérations de logements groupés** (14 logements) et **6 maisons individuelles**. Au total, 167 524 logements sont certifiés depuis le lancement du label en 2009, représentant 48% des logements engagés dans une rénovation BBC.

Plus de 3,16 Millions de m² livrés et certifiés depuis 2009.

Près de 70% des opérations tertiaires engagées dans une rénovation BBC ont été livrées – les autres opérations étant en cours de travaux. Portés majoritairement par la maîtrise d'ouvrage privée, 30 nouveaux dossiers ont été déposés en 2022, chiffre en retrait par rapport aux années précédentes. Ce recul peut s'expliquer, en partie, par le déploiement du Dispositif Eco Energie Tertiaire qui mobilise également les maîtres d'ouvrage sur des enjeux de réduction de consommations d'énergie. Une étude, en partenariat avec le CEREMA, permettra dans les prochains mois de positionner une rénovation BBC au regard des exigences du DEET.

Au second trimestre 2023, **3 demandes de labellisation** ont été déposées. Elles concernent :

- L'aire de Frontonnais Nord à Castelnau d'Estrefonds (31),
- L'aire de la Corrèze à Vitrac sur Montane (19),
- Les bureaux Rives de Seine à Paris (75).

En parallèle, les **5 projets suivants ont été certifiés** au second trimestre 2023, à savoir:

- Le siège social de l'Office du Développement Agricole et Rural de Corse à Bastia (20),
- Les bureaux Faubourg Saint Honoré à Paris (75),
- Les bureaux 69 rue Beaubourg à Paris (75),
- L'hôtel de Coulanges à Paris (75).

En savoir plus sur le label BBC Effinergie rénovation



Architecte : Axel Schoenert

EFFINERGIE RE2020

Les premières opérations Effinergie RE2020

Au second trimestre 2023, **1 666 logements**, répartis sur **27 bâtiments**, sont engagés dans une démarche de labellisation Effinergie RE2020. 85% des opérations concernent des logements collectifs (n=23/28) qui regroupent 1 636 logements. Les résidences sont composées en moyenne de 71 logements et 55% des opérations sont situées en région Ile de France (n=15/27). En parallèle, des résidences sont en cours de construction en Bretagne (n=4), Hauts de France (n=2), Normandie (n=2), Grand Est (n=1), Occitanie (n=1), Pays de la Loire (n=1) et Sud (n=1).

Sur le second trimestre 2023, **9 nouvelles demandes de labels Effinergie RE2020** ont été déposées. Elles concernent :

- Un programme collectif de 66 logements et 7 maisons groupées au sein de la ZAC du Sycomore à Bussy Saint Georges (77),
- La résidence Paléas composée de 75 logements collectifs et 7 maisons groupées à Fleury sur Orne (14),
- Une maison à Beaurepaire (85),
- La résidence Python Lot 4 de 80 logements à Paris (75),
- La résidence Ney à Paris de 73 logements (75),
- Un programme collectif de 201 logements et 16 maisons groupées à Vannes (56).

EFFINERGIE 2017

Les projets certifiés et livrés ont pris leur envol à compter de 2020 avec plus de 900 logements certifiés chaque année

Depuis le lancement des labels Effinergie 2017, 12 958 logements, répartis sur 275 bâtiments, sont engagés dans une démarche de labellisation Effinergie 2017.

74% des opérations Effinergie 2017 concernent des bâtiments de logements collectifs. Ils sont situés majoritairement dans les régions Ile de France (n=6 838), Normandie (n=1 989) et Auvergne Rhône Alpes (n=1 279). Les labels BBC Effinergie 2017 et Bepos Effinergie 2017 sont plébiscités par les maîtres d'ouvrage

Sur le second trimestre 2023, **2 nouvelles demandes de labels Effinergie 2017** ont été déposées. Elles concernent deux labels Bepos Effinergie 2017 pour:

- Un programme de logements collectifs – le Lab 21 – à Romainville (93),
- 38 logements collectifs à Epron (14).

En parallèle, **6 bâtiments ont été certifiés** sur le second trimestre 2023. Ils concernent **513 logements collectifs** répartis entre **5 bâtiments Bepos Effinergie 2017** et **1 maison BBC Effinergie 2017**

Bepos Effinergie 2017

- 361 logements, répartis sur 3 bâtiments, au sein du Triangle Eole – **Ilot Fertile à Paris (75)**,
- Le bâtiment « Singulier » de 47 logements à Challes les Eaux (73),
- La résidence Carré Nature de 40 logements à Bondy (93).

BBC Effinergie 2017

- 1 maison en secteur diffus à Saint Laurent de la Prée (17).

1,5 Millions de m² de projets tertiaires engagés dans un des labels Effinergie 2017

Depuis le lancement des labels Effinergie 2017, **212 bâtiments** se sont engagés dans une certification, **soit 1 556 345 m²**. On constate, chaque année, une augmentation régulière du nombre de projets certifiés Effinergie 2017. A ce jour, 27% des projets engagés dans un label Effinergie 2017 ont été livrés et certifiés (n=58/204) – les autres opérations étant en cours de travaux. Un projet sur deux s'engage dans un label BBC-Effinergie 2017 et une large majorité (69%) des dossiers déposés concernent la certification de bâtiments de bureaux.

Sur le second trimestre 2023, **2 nouveaux bâtiments** sont engagés dans un label Bepos Effinergie 2017 :

- L'aire de Frontonnais Nord à Castelnau d'Estrefonds (31),
- L'aire de la Corrèze à Vitrac sur Montane (19),

En parallèle, 2 nouvelles opérations ont été certifiées :

- Les bureaux Bepos+ Effinergie 2017 Rosny B2A à Rosny Sous Bois (93),
- Le **Centre d'Exploitation Départemental de Fleurieux-sur-l'Arbresle (69)** en Bepos+ Effinergie 2017.

[En savoir plus sur les labels Effinergie 2017](#)

EFFINERGIE PATRIMOINE

Acteur majeur de l'efficacité énergétique des bâtiments, le Collectif Effinergie travaille depuis plus de 10 ans sur le sujet de la rénovation énergétique. Dans la perspective d'atteinte des objectifs fixés à l'horizon 2050 – atteinte du niveau BBC en moyenne sur l'ensemble du parc bâti en France, l'association s'est engagée depuis trois ans, avec le soutien de l'ADEME, du Ministère de la Transition écologique et de la Cohésion des Territoires et du Ministère de la Culture, dans une expérimentation **Effinergie Patrimoine**. Elle a pour objectifs de susciter la réalisation de projets démonstrateurs, favoriser le retour d'expérience et l'émergence de bonnes pratiques et ainsi lever les freins existants à la réhabilitation énergétique performante des bâtiments patrimoniaux.

Découvrez les 9 premiers lauréats de l'expérimentation Effinergie Patrimoine.

- La **copropriété Services Séniors** à Saint Etienne (42),
- La réhabilitation du **Clos Jouve** à Lyon (69),
- La réhabilitation basse consommation du bâtiment abritant **les bureaux Carnot Monceau** à Paris (75),
- La réhabilitation de **l'aile de Sceaux** des petites écuries royales de Versailles (78),
- La réhabilitation basse consommation du bâtiment abritant **les bureaux d'ORDEA** situé rue Réaumur à Paris (75),
- La réhabilitation basse consommation du **Campus madeleine-Orléans**, ancien Hôpital général historique d'Orléans (45),
- **Les bureaux Paris Laborde** à Paris (75),
- La rénovation basse consommation de **l'ancien presbytère de la commune de Brias** (62),
- La réhabilitation basse consommation de la **Mairie de Blangy sur Ternois** (62).



EFFINERGIE +

758 bâtiments regroupant 44 243 logements ont été certifiés depuis 2012

Ils représentent 60% des bâtiments et 61% des logements engagés dans un label Effinergie+. Les 267 691 logements restants sont en cours de travaux. Sur le premier semestre 2023, 2 095 nouveaux logements ont été certifiés.

Sur le second trimestre 2023, **1 nouvelle demande Effinergie+** a été déposée. Elle concerne **4 logements groupés au sein du lotissement La Barque** situés à Fléac (16).

En parallèle, **9 opérations de logements collectifs** regroupant **402 logements** ont été certifiés sur le second trimestre en 2023.

3,5 millions de m² SRT engagés dans un label Effinergie+ dans le secteur tertiaire.

Plus de 430 000 m² ont été certifiés Effinergie+ en 2022. Ils sont en majorité situés en région Ile de France et porté par la maîtrise d'ouvrage privée. Le label Effinergie+ est largement décerné à des immeubles de bureaux. En effet, 71% des opérations Effinergie+ sont des bureaux (n=200/281), soit 84% de la surface nationale engagée dans un label Effinergie+. La proportion de bureaux atteint 79% des projets sous maîtrise d'ouvrage privée.

Sur le second trimestre 2023, **9 bâtiments** ont été certifiés, à savoir :

- Quatre bâtiments de bureaux à Echirolles (38) pour le compte du projet ISERAN,
- Les bureaux The Place à Montrouge (92),
- Les bureaux BDS à Bezons (95),
- Les bureaux rue Jeanne d'Arc à Paris (75),
- Les bâtiments D et F du projet les Groues à Nanterre (92).

[En savoir plus sur le label Effinergie+](#)

BEPOS-EFFINERGIE 2013

3 213 logements engagés dans le label Bepos Effinergie 2013 répartis sur une centaine d'opérations

Après une année 2020 en retrait, le nombre de logements certifiés Bepos Effinergie 2013 a augmenté en 2021 (+50%) pour atteindre un niveau identique à celui connu avant la crise sanitaire. En 2022, 4 projets ont été certifiés Bepos Effinergie 2013. A ce jour, 62% des logements Bepos Effinergie 2013 ont été certifiés – les autres étant en cours de travaux.

119 opérations Bepos-Effinergie 2013 dans le tertiaire

En vigueur pour les projets ayant déposé une demande de permis de construire avant le 1^{er} juillet 2022, le label Bepos-Effinergie 2013 concerne plus de 581 000 m². A ce jour, 85 projets ont été certifiés. Ils représentent 71% des bâtiments et 80% de la surface engagée dans ce label – les autres étant en cours de travaux.

Sur le deuxième trimestre 2023, **le siège de la chambre d'Agriculture de Haute-Garonne** a été certifié.

[En savoir plus sur le label Bepos Effinergie 2013](#)



Architecte : Design & Architecture

EFFINERGIE RE2020

1 636 LOGEMENTS COLLECTIFS, SOIT 23 BÂTIMENTS |
30 LOGEMENTS INDIVIDUELS GROUPÉS, SOIT 4 BÂTIMENTS |
LABEL EN COURS D'ÉLABORATION DANS LE TERTIAIRE



LE SECTEUR RESIDENTIEL

Au second trimestre 2023, **1 666 logements**, répartis sur **27 bâtiments**, sont engagés dans une démarche de labellisation Effinergie RE2020.

Quels types de bâtiments ?

Premier constat : 85% des opérations concernent des logements collectifs (n=23/28) qui regroupent 1 636 logements. Les résidences sont composées en moyenne de 71 logements.

En parallèle, 4 opérations de logements groupés, soit 30 logements, se sont engagées dans un label Effinergie RE2020.



Figure 1 : Résidence Héliante – Effinergie RE2020 – Architecte : Coldefy – Dunkerque (59)

Quelle dynamique ?

Deuxième constat : Un premier semestre 2023 qui enregistre 16 nouvelles demandes de labels Effinergie RE2020.

Le premier semestre 2023 est plus dynamique en termes de nombre de dossiers (n=16) et de logements (n=993) que l'année 2022 (10 demandes pour 663 logements).



Figure 2 : Les Jardins Fleury – Effinergie RE2020 – Fleury sur Orne (14)

Quelle répartition géographique ?

Troisième constat : 55% des opérations sont situées en région Ile de France (n=15/27).

En parallèle, des résidences sont en cours de construction en Bretagne n=4, Hauts de France (n=2), Normandie (n=2), Grand Est (n=1), Occitanie (n=1), Pays de la Loire (n=1) et Sud (n=1).

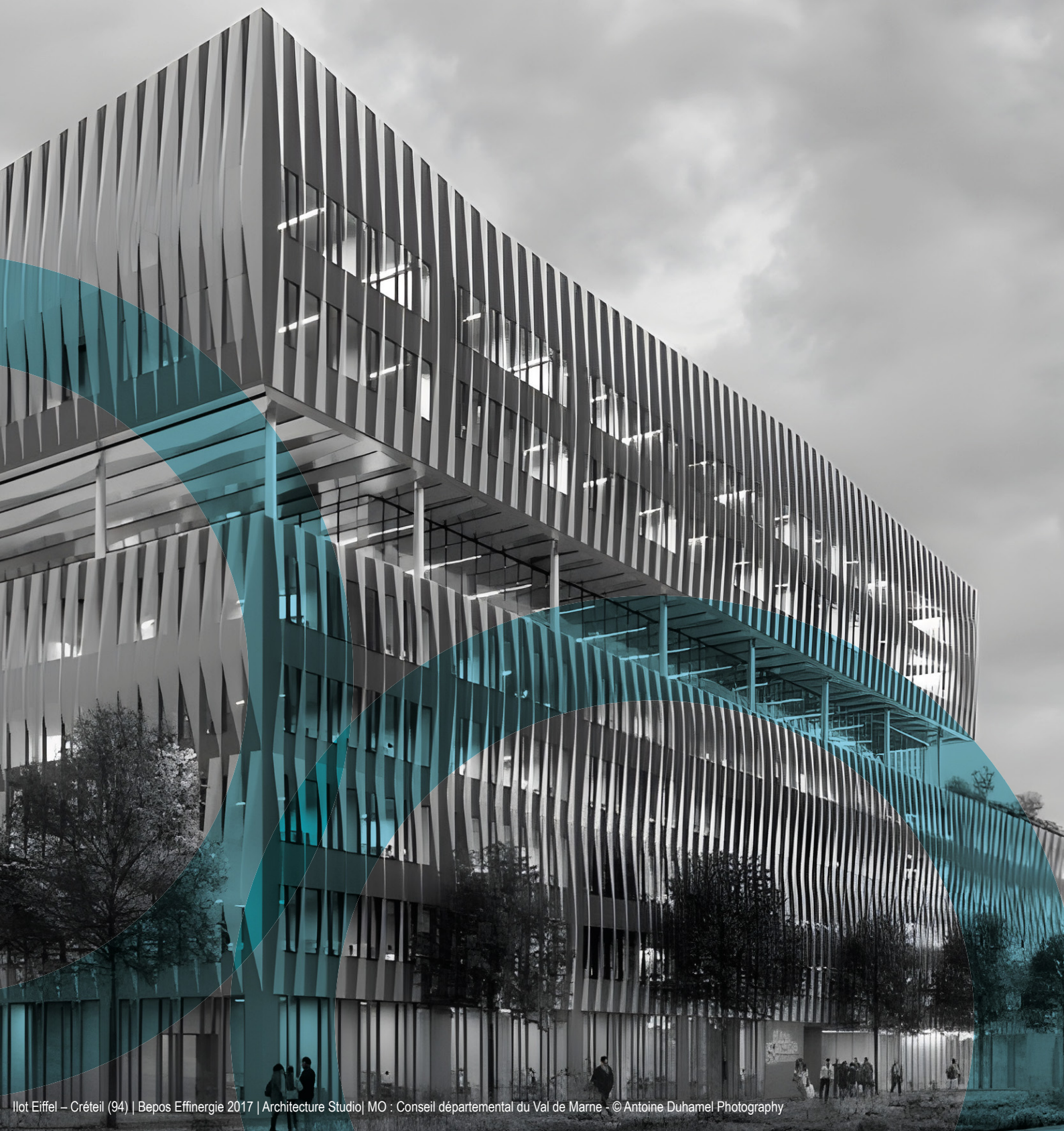
NOUVEAUTÉ

Sur le second trimestre 2023, neuf nouvelles demandes de labels Effinergie RE2020 ont été déposées. Elles concernent :

- Un programme collectif de 66 logements et 7 maisons groupées au sein de la ZAC du Sycomore à Bussy Saint Georges (77),
- La résidence Paléas composée de 75 logements collectifs et 7 maisons groupées à Fleury sur Orne (14),
- Une maison à Beaurepaire (85),
- La résidence Python Lot 4 de 80 logements à Paris (75),
- La résidence Ney à Paris de 73 logements (75),
- Un programme collectif de 201 logements et 16 maisons groupées à Vannes (56).

EFFINERGIE 2017

12 364 LOGEMENTS COLLECTIFS, SOIT 203 BÂTIMENTS |
594 LOGEMENTS INDIVIDUELS | 1 556 345 M² DE TERTIAIRE



- 14 logements collectifs à Pontarlier (25),
- 4 logements collectifs à Montreuil (93),
- 4 maisons à Ramonville (31).



Figure 4 : Les Jardins de la Louisiane – Saint Malo (35) – BBC Effinergie 2017 – MO : Emeraude Habitation

LE SECTEUR RESIDENTIEL

Au second trimestre 2023, **12 958 logements**, répartis sur **275 bâtiments**, sont engagés dans une démarche de labellisation Effinergie 2017.

Quelle dynamique ?

Premier constat : Plus de 900 logements certifiés par an sur les trois dernières années.

Les projets certifiés ont pris leur envol à compter de 2020 avec 925 logements certifiés chaque année en moyenne. Sur le premier semestre 2023, 20 nouveaux bâtiments ont été certifiés regroupant 1 245 logements.

Au total, 4 096 logements ont été certifiés depuis 2017.

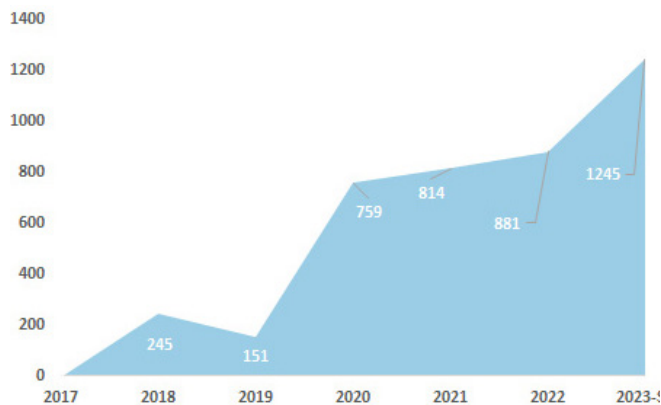


Figure 3 : Evolution du nombre de logements certifiés Effinergie 2017 par année

En parallèle, 177 bâtiments, soit 8 862 logements, sont toujours engagés dans un label Effinergie 2017.

Avec le lancement de la RE2020 au 1^{er} janvier 2022, les nouveaux dossiers Effinergie 2017, conçus avec le moteur de calcul de la RT2012, ne concernent que des bâtiments ayant déposé un permis de construire en 2021.

Quels labels Effinergie 2017 ?

Deuxième constat : Les labels BBC Effinergie 2017 et Bepos Effinergie 2017 sont plébiscités par les maîtres d'ouvrage.

En effet, 96,3% des bâtiments concernés par un label Effinergie 2017 se sont engagés à atteindre les exigences du label BBC Effinergie 2017 (n=143) ou du label Bepos Effinergie 2017 (n=119). Ils regroupent respectivement 6 090 et 6 404 logements en France.

En parallèle, 10 bâtiments, regroupant 160 logements répartis sur 6 opérations ont demandé le label Bepos+ Effinergie 2017. Elles concernent la construction de :

- 138 logements à Ramonville Saint Agne répartis sur quatre bâtiments (31),

Quels types de bâtiments ?

Troisième constat : 74% des opérations Effinergie 2017 concernent des bâtiments de logements collectifs.

Ils regroupent 12 364 logements, répartis sur 203 bâtiments en cours de labellisation Effinergie 2017.



Figure 5 : Tourz'ailes - Bepos Effinergie 2017 – Architecte : Pharo - MO : Saumur Habitat - @Ouest France

Ils visent principalement les niveaux BBC Effinergie 2017 (100 opérations – 5 737 logements) ou Bepos Effinergie 2017 (98 opérations – 6 475 logements). En parallèle, 5 bâtiments se sont engagés dans un label Bepos+ Effinergie 2017.

En parallèle, les constructions de logements groupés regroupent 18% des labels Effinergie 2017, soit 570 logements présents dans 48 bâtiments. Ils visent également majoritairement les labels BBC-Effinergie 2017 (n=28/48) ou Bepos Effinergie 2017 (n=19/48). Seule, une opération de 4 logements groupés sur Montreuil souhaite atteindre le label Bepos+ Effinergie 2017.

Enfin, 24 maisons individuelles en secteurs diffus sont engagées dans un label Effinergie 2017. Une majorité de ces opérations vise le label BBC-Effinergie 2017 (58%, n=14/24). En parallèle, six opérations se sont engagées dans un label Bepos Effinergie 2017 et quatre projets visent le label Bepos+ Effinergie 2017.

Quelle répartition géographique ?

Quatrième constat : 77% des logements Effinergie 2017 sont situés dans les régions Ile de France (n=6 838), Normandie (n=1 989) et Auvergne Rhône Alpes (n=1 279).

Les opérations de logements collectifs (n=203) sont principalement construites dans les régions Ile de France (n=85/203) et Normandie (n=56/203), loin devant les régions Nouvelle Aquitaine (n=17/203) Auvergne-Rhône-Alpes (n=10/203) ou Grand Est (n=9/203).

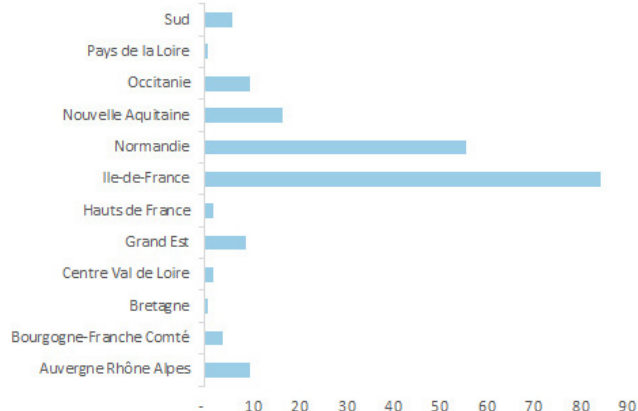


Figure 6 : Les Jardins de la Louisiane – Saint Malo (35) – BBC Effinergie 2017 – MO : Emeraude Habitation

En parallèle, 53% des opérations de logements groupés Effinergie 2017 (n=48) se situent en région Normandie (n=25/48). En parallèle, la région Ile de France regroupe 23% des opérations (n=11/48) devant la région Nouvelle Aquitaine (n=6/48). Enfin, les autres opérations se situent en Pays de la Loire (n=2/48), Grand Est (n=2/48), Bretagne (n=1/48) et Occitanie (n=1/48).

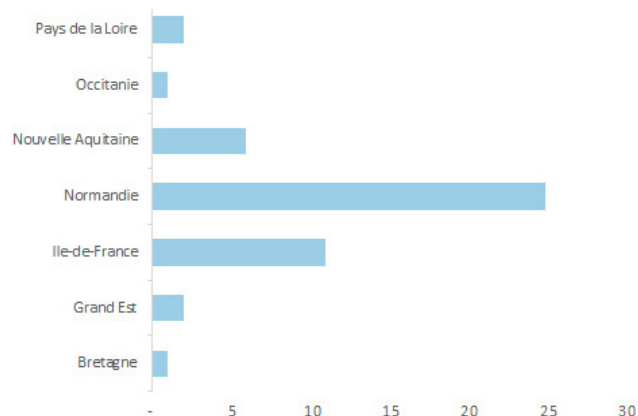


Figure 7 : Répartition géographique des opérations Effinergie 2017 en logements individuels groupés

Enfin, les maisons en secteur diffus (n=24) sont réparties sur 6 régions différentes avec une concentration plus importante en Région Nouvelle Aquitaine (n=12/24). Les autres opérations sont en régions Occitanie (n=5/24), Sud (n=3/24), Centre Val de Loire (n=2/24), Ile de France (n=1/24), et Pays de la Loire (n=1/24).



NOUVEAUTÉ

Sur le second trimestre 2023, **2 nouvelles demandes de labels Effinergie 2017** ont été déposées. Elles concernent deux labels Bepos Effinergie 2017 pour

- un programme de logements collectifs – le Lab 21 – à Romainville (93),
- 38 logements collectifs à Epron (14).

En parallèle, **6 bâtiments ont été certifiés** sur le sur le second trimestre 2023. Ils concernent **513 logements collectifs** répartis entre **5 bâtiments Bepos Effinergie 2017** et **1 maison BBC Effinergie 2017**.

Bepos Effinergie 2017

- 361 logements, répartis sur 3 bâtiments, au sein du **Triangle Eole – Ilot Fertile** à Paris (75),
- Le bâtiment « Singulier » de 47 logements à Challes les Eaux (73),
- La résidence Carré Nature de 40 logements à Bondy (93).

BBC Effinergie 2017

- 1 maison en secteur diffus à Saint Laurent de la Prée (17).

En effet, 52% des projets tertiaires visent un label BBC Effinergie 2017 (n=111/212). En parallèle, 38% des opérations s'engagent dans un label Bepos Effinergie 2017 (n=82/212). Enfin, 19% des projets visent l'excellence énergétique et environnementale avec le label Bepos+ Effinergie 2017 (n=19/212).

Quel type de marché ?

Quatrième constat : La maîtrise d'ouvrage privée marché se mobilise pour soutenir le déploiement des labels Effinergie 2017.

En effet, 76% des opérations Effinergie 2017 (n=161/212) sont réalisées sous une maîtrise d'ouvrage privée. Elles concentrent plus de 86% de la surface nationale engagée dans un label Effinergie 2017.



Figure 10 : Campus Formation SNCF – Saint Priest (69) | BBC Effinergie 2017 | Reichen et Robert & Associés | MO : SNCF

En parallèle, les opérations sous maîtrise d'ouvrage publique (n=51/212) ne regroupent que 24% des projets et 14% de la surface à l'échelle nationale.

Par ailleurs, la part des projets sous maîtrise d'ouvrage privée baisse avec l'augmentation des exigences énergétiques et environnementales des labels. Ainsi, si 87% des projets BBC Effinergie 2017 sont réalisés sous maîtrise d'ouvrage privée, ce taux chute à 65% pour les projets Bepos Effinergie 2017 et atteint 52% pour les opérations Bepos+ Effinergie 2017.

Quels types de bâtiments ?

Cinquième constat : Une large majorité des dossiers déposés concernent la certification de bâtiments de bureaux.

En effet, les bureaux représentent 69% des demandes de labels Effinergie 2017 (n=145/212). En parallèle, 10% des demandes ciblent des bâtiments d'éducation. On notera que 90% (n=130/145) des constructions de bureau sont portées par une maîtrise d'ouvrage privée.

Cette maîtrise d'ouvrage privée soutient également la construction d'aire de services (n=10/161), de bâtiments d'enseignement (n=4/161), de restaurants d'entreprises (n=3/1561), de plateformes logistiques (n=2/154), d'ateliers, d'hôtel, d'entrepôt frigorifique, de salle de sport ou une clinique médico-pédagogique, ...

En parallèle, les 51 projets financés par une maîtrise d'ouvrage publique sont principalement des bâtiments d'enseignements (n=21/51) et des bureaux (n=15/51). En parallèle, elle soutient la construction de solutions d'hébergement (n=2/51), des bâtiments d'industrie (n=3/51), des salles de sports (n=2/51), des gendarmeries, cantine, ...

LE SECTEUR TERTIAIRE

Depuis le lancement des labels Effinergie 2017, **212 bâtiments** se sont engagés dans une certification, **soit 1 556 345 m²**.



Figure 8 : Centre d'exploitation – Fleurieux sur l'Arbresle (69) | Bepos+ Effinergie 2017 | Architecte Linda Aydostian Architectel | MO : Conseil départemental du Rhône

Quelle dynamique ?

Premier constat : Une augmentation régulière du nombre de projets certifiés Effinergie 2017 chaque année depuis leur lancement.

Ainsi, 22 bâtiments ont été certifiés en 2022, représentant près de 182 000 m². Ce volume est en augmentation de 100% par rapport à 2021.

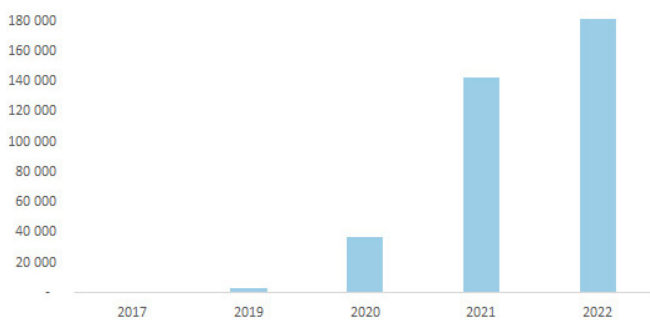


Figure 9 : Evolution de la surface certifiée Effinergie 2017 par année dans le secteur tertiaire

Sur le premier semestre 2023, 11 nouveaux projets ont été certifiés regroupant plus de 83 000 m².

A ce jour, 27% des projets engagés dans un label Effinergie 2017 ont été livrés et certifiés (n=58/204) – les autres opérations étant en cours de travaux.

Deuxième constat : Plus d'une trentaine de projets engagée dans un label Effinergie 2017 chaque année regroupant en moyenne 256 000 m².

Quels labels Effinergie 2017 ?

Troisième constat : Un projet sur deux s'engage dans un label BBC-Effinergie 2017.

Sixième constat : Une surface des bâtiments qui diminue avec le niveau d'exigence et le type de maîtrise d'ouvrage.

Ainsi, les bâtiments publics présentent une surface moyenne de 4 100 m² - deux fois plus petite que celle observée pour les bâtiments sous maîtrise d'ouvrage privée (8 660 m²). Plus particulièrement, la surface des bureaux engagés dans un label Effinergie 2017 varie de 10 000 m² à 3 400 m² entre un projet porté par une maîtrise d'ouvrage privée ou publique.

Par ailleurs, que ce soit sous maîtrise d'ouvrage publique ou privée, la surface des projets diminue à minima de 35% entre chaque palier des labels Effinergie 2017 (BBC, Bepos et Bepos+).



Figure 11 : Groupe Scolaire – La Taillan Médoc (33) – Bepos Effinergie 2017 et lauréat de l'appel à projet « Bâtiments du Futur » – MO : Mairie de Taillan Médoc – Architecte : Agence d'architecture Mil Lieux

Quelle répartition géographique ?

septième constat : 70% des projets construits au sein de 5 régions.

Les 212 opérations sont présentes sur les 12 régions métropolitaines, avec une plus forte concentration en régions Ile de France (n=60/212), Auvergne-Rhône-Alpes (n=34/212), Nouvelle Aquitaine (n=32/212), Provence Alpes Côte d'Azur (n=21/212).

Cependant, cette clé de répartition a tendance à évoluer en fonction du type de maîtrise d'ouvrage.

Ainsi, 67% des opérations Effinergie 2017 sous maîtrise d'ouvrage privée se situent dans trois régions, à savoir en Ile de France (n=56/161), en Auvergne-Rhône-Alpes (n= 29/161) et Provence Alpes Côtes d'Azur (n=20/161).

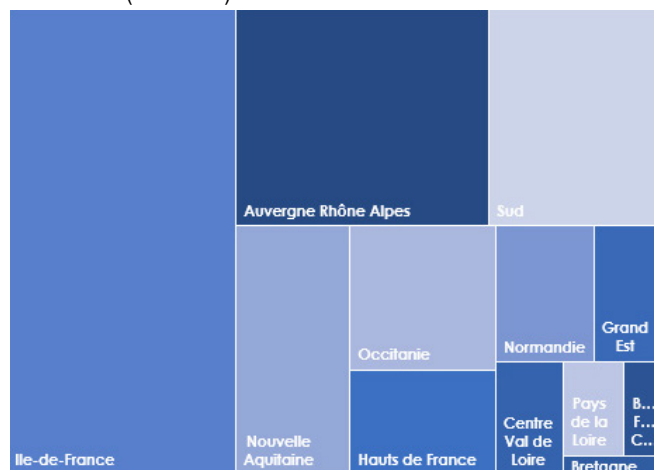


Figure 12 : Répartition géographique des bâtiments tertiaires Effinergie 2017 sous maîtrise d'ouvrage privée

En parallèle, les projets sous maîtrise d'ouvrage publique sont majoritairement localisés en Nouvelle Aquitaine (n=17/51), Normandie (n=7/51) et Occitanie (n=5/51). En parallèle, une à quatre opérations Effinergie 2017 sont construites sur 8 autres régions.

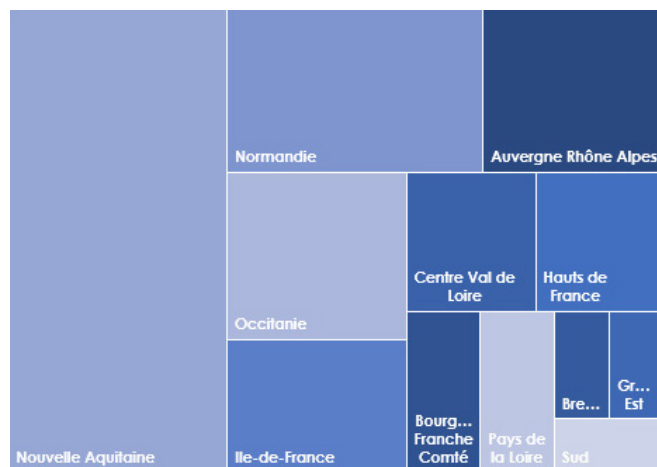


Figure 13 : Répartition géographique des bâtiments tertiaires Effinergie 2017 sous maîtrise d'ouvrage publique

NOUVEAUTÉ

Sur le second trimestre 2023, **2 nouveaux bâtiments** sont engagés dans un label Bepos Effinergie 2017 :

- L'aire de Frontonnais Nord à Castelnau d'Estrefonds (31),
- L'aire de la Corrèze à Vitrac sur Montane (19),

En parallèle, **2 nouvelles opérations ont été certifiées :**

- Les bureaux Bepos+ Effinergie 2017 Rosny B2A à Rosny Sous Bois (93),
- Le **Centre d'Exploitation Départemental de Fleurieux-sur-l'Arbresle (69)** en Bepos+ Effinergie 2017.

Découvrez l'ensemble des opérations étudié sur l'Observatoire BBC en cliquant sur les liens ci-dessous

- 26 projets [Bepos+ Effinergie2017](#),
- 66 projets [Bepos Effinergie 2017](#),
- 59 projets [BBC Effinergie 2017](#).

BEPOS-EFFINERGIE 2013

3 056 LOGEMENTS COLLECTIFS, SOIT 67 BÂTIMENTS |
157 LOGEMENTS INDIVIDUELS | 581 637 M² DE TERTIAIRE



- 23 maisons en secteur diffus,
- 14 programmes de logements groupés (134 logements).



Figure 16 : Pôle petite enfance – Bepos Effinergie 2013 – Castelnau le lez (34) – MO : Ville de Castelnau le Lez – Architecte : KcomK Architectes

LE SECTEUR RESIDENTIEL

Depuis le lancement du label Bepos Effinergie 2013, **104 opérations** regroupant **3 213 logements** ont déposé une demande.

Quelle dynamique ?

Premier constat : Près de 220 logements Bepos Effinergie 2013 livrés et certifiés chaque année depuis 2014.

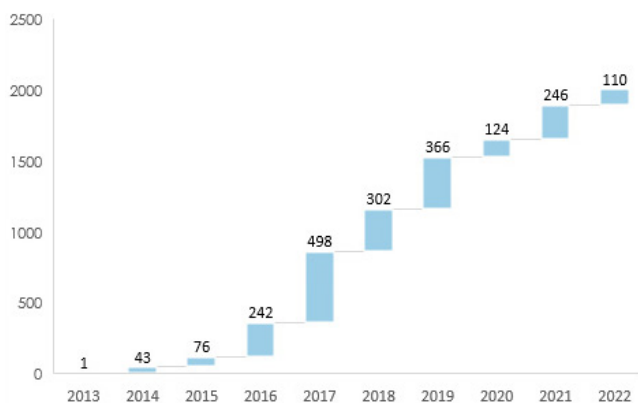


Figure 14 : Evolution du nombre de logements Bepos Effinergie 2013 certifiés par année

Après une année 2020 en retrait, le nombre de logements certifiés Bepos Effinergie 2013 a augmenté en 2021 (+50%) pour atteindre un niveau identique à celui connu avant la crise sanitaire. En 2022, 4 projets ont été certifiés Bepos Effinergie 2013.

A ce jour, 62% des logements Bepos Effinergie 2013 ont été certifiés – les autres étant en cours de travaux.

Quels types de bâtiments ?

Deuxième constat : Les opérations de logements collectifs représentent 64% des projets Bepos Effinergie 2013.

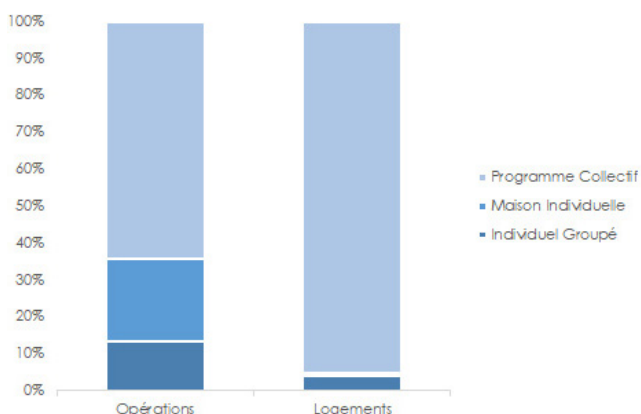


Figure 15 : Répartition des bâtiments Bepos Effinergie 2013

Ils concentrent 95% des logements Bepos Effinergie 2013 en France.

En parallèle, le secteur du logement individuel regroupe 36% des bâtiments Bepos Effinergie 2013. Il se compose de :

Quelle répartition géographique ?

Troisième constat : Des opérations Bepos Effinergie 2013 qui se concentrent principalement au sein de quatre régions.

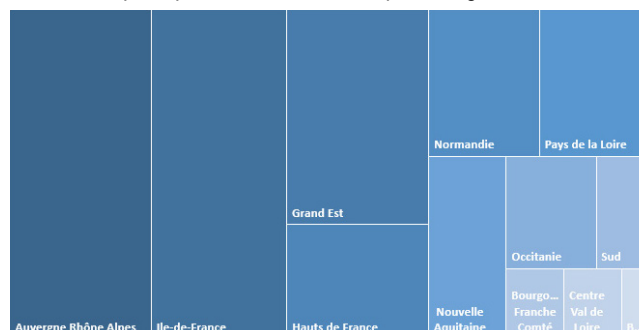


Figure 17 : Répartition géographique des bâtiments Bepos Effinergie 2013

En effet, les régions Auvergne-Rhône-Alpes (n=23/104), Ile de France (n=22/104) et Grand Est (n=15/104) et Hauts de France (n=8/104) concentrent 65% des opérations et 80% des logements.

Quatrième constat : Des disparités territoriales en fonction du type de logements.

Les maisons groupées engagées dans un label Bepos Effinergie 2013 (n=14) ne sont construites uniquement que sur 5 régions, à savoir en Auvergne-Rhône-Alpes (n=4/14), Ile de France (n=4/14), Normandie (n=3/14), Nouvelle Aquitaine (n=2/14), et Grand Est (n=1/14).

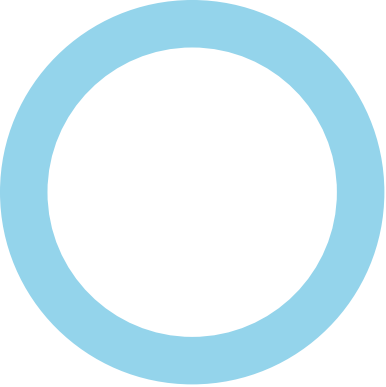
Les opérations de logements collectifs (n=67) sont réparties sur l'ensemble du territoire national. Cependant, 60% des programmes sont construits en Ile de France (n=18/67), Grand Est (n=11/67) et Auvergne-Rhône-Alpes (n=11/67).

Enfin, les 23 maisons Bepos Effinergie 2013 en secteurs diffus sont implantées sur 9 régions différentes avec une plus forte concentration en Auvergne Rhône Alpes (n=8/23).

NOUVEAUTÉ

Découvrez les projets Bepos Effinergie 2013 étudiés dans l'Observatoire BBC en cliquant sur le lien ci-dessous :

- 47 projets de [logements collectifs](#),
- 20 [maisons en secteur diffus](#),
- 6 opérations de [logements groupés](#).



LE SECTEUR TERTIAIRE

Depuis son lancement, le label Bepos Effinergie 2013 regroupe **119 opérations** soit, **581 637 m²**.

Maîtrise d'ouvrage publique ou privée ?

Premier constat : Les maîtrises d'ouvrage privée et publique investissent relativement à parts égales dans le label Bepos Effinergie 2013.

En effet, même si 56% des bâtiments Bepos Effinergie 2013 sont sous maîtrise d'ouvrage publique (n=67/119), les bâtiments sous maîtrise d'ouvrage privée représentent une part importante des opérations Bepos Effinergie 2013 (44%, n=44/119). Par ailleurs, ces derniers concentrent 71% de la surface concernée par une demande de certification Bepos Effinergie 2013 en France.

Quels types de bâtiments ?

Deuxième constat : Dans le cadre des labels Bepos Effinergie 2013, le secteur privé investit massivement dans la construction de bureaux.

En effet, 90% des bâtiments Bepos Effinergie 2013 sous maîtrise d'ouvrage privée sont des bureaux (n=47/52). Ils concentrent 97% de la surface nationale en cours de certification Bepos Effinergie 2013. En parallèle, quelques projets industriels (ateliers, laboratoires), de cultures, ... sont en cours de construction



Figure 18 : Nanterre Cœur de quartier - Lot 6 - Outside – Bepos Effinergie 2013 – Nanterre (92) – MO : SCI Nanterre Commerce – Architectes : François Leclercq Architectes Urbanistes

Troisième constat : La maîtrise d'ouvrage publique diversifie ses investissements et ne se concentre pas uniquement sur la construction de bureaux et de bâtiment d'enseignements.

En effet, même si la construction de bureaux (30%) et de bâtiments d'enseignements (36%) Bepos Effinergie 2013 représentent 66% des opérations sous maîtrise d'ouvrage publique, d'autres projets

(34%) sont en cours de réalisation dans des secteurs d'activités différents (médical, centre d'incendie et de secours, gendarmerie, culture, industrie, piscine, restauration, salles multisports, spectacle, hébergement, ...).

Quelle tendance ?

Quatrième constat : Près de 52 000 m² de bâtiments tertiaires certifiés Bepos Effinergie 2013 chaque année depuis 2014.

Au total, 85 projets ont été certifiés. Ils représentent 71% des bâtiments et 80% de la surface engagés dans ce label.



Figure 19 : Port de Calais – Bepos Effinergie 2013 – Calais (62) – Architecte : Abciss architectes – MO : Société des Ports du Détroit

En 2023, 6 projets ont été certifiés Bepos Effinergie 2013.

Sur quels territoires ?

Cinquième constat : Une large majorité de projets Bepos Effinergie 2013 se situent en régions Auvergne Rhône Alpes (n=34/119), Ile de France (n=33/119), Nouvelle Aquitaine (n=15/119) et Hauts de France (n=12/119).

En effet, ces 4 régions regroupent 79% des bâtiments ou 91% de la surface engagée dans un label Bepos Effinergie 2013.



Figure 20 : Répartition géographique des bâtiments Bepos Effinergie 2013 dans le secteur tertiaire

NOUVEAUTÉ

Sur le deuxième trimestre 2023, **le siège de la chambre d'Agriculture de Haute-Garonne** a été certifié.

Découvrez les **129 opérations tertiaires Bepos Effinergie 2013** étudiées sur l'Observatoire BBC en cliquant sur le lien ci-dessus.



EFFINERGIE +

71 934 LOGEMENTS COLLECTIFS, SOIT **1 010 BÂTIMENTS** |
2 765 LOGEMENTS INDIVIDUELS | **3,5 MILLIONS M²** DE
TERTIAIRE



Sur le premier semestre 2023, 2 095 logements ont été certifiés. Par ailleurs, ce label étant adossé à la RT2012, une seule demande a été déposée en 2023 sur un projet dont le permis était antérieur à la date d'application de la nouvelle réglementation thermique et environnementale.

Sur quels territoires ?

Troisième constat : Une concentration des opérations en région Ile de France.

En effet, 54% des opérations Effinergie+, soit 74% des logements sont situés en Ile de France.

Quatrième constat : Ce tropisme francilien cache des disparités territoriales en fonction des types de bâtiments concernés par le label Effinergie+.

En effet, les maisons en secteur diffus Effinergie+ (n=111) sont construites en majorité en région Nouvelle Aquitaine (n=64/111). En parallèle 14 maîtres d'ouvrage en Occitanie, 11 en Ile de France et 6 en Pays de la Loire ont construit également une maison Effinergie+.



Figure 23 : Résidence B2A – Rosny Sous Bois (93) - Effinergie+ - MO : Demathieu Bard Immobilier – Architecte : Gaëtan Le Penhuel Architectes

En parallèle, 63% des programmes de logements groupés se situent en régions Nouvelle Aquitaine (n=70/195, 839 logements) et Ile de France (n=55/195, 965 logements).

Les autres opérations sont principalement (29%) situées au sein de quatre régions : Hauts de France (n=16/195), Normandie (n=15/195), Auvergne-Rhône-Alpes (n=13/195) et Grand Est (n=12/195).

Enfin, les logements collectifs Effinergie+ sont majoritairement construits en région Ile de France (n=646/1010). Elle concentre 64% des opérations, soit près de 76% des logements collectifs Effinergie+. En parallèle, les régions Auvergne Rhône Alpes (n=95/1010), Grand Est (n=73/1010), Nouvelle Aquitaine (n=62/1010), Hauts de France (n=41/1010) et Normandie (n=40/1010) regroupent l'essentiel (31%) des autres opérations Effinergie+.

LE SECTEUR RESIDENTIEL

Au second trimestre 2023, 71 934 logements, répartis sur 1 316 bâtiments, sont concernés par un label Effinergie+.



Figure 21 : Résidence Hacker House - Effinergie+ - MO : Demathieu Bard Immobilier – Palaiseau (91) – Architecte : Quadri Fiore

En parallèle, 195 bâtiments, regroupant 2 654 logements groupés, ont déposé une demande de label Effinergie+. Ils représentent 14,5% des opérations Effinergie+.

Enfin, 111 maisons individuelles en secteur diffus regroupent 8,5% des projets Effinergie+ en France.

Quelles tendances ?

Deuxième constat : 60% des logements Effinergie+ ont été livrés et certifiés.

En effet, 758 bâtiments regroupant 44 243 logements ont été certifiés depuis 2012. Ils représentent 58% des bâtiments et 61% des logements engagés dans un label Effinergie+. Les 267 691 logements restants sont en cours de travaux.

Par ailleurs, près de 3 830 logements sont certifiés Effinergie+ chaque année depuis 2012, avec 5 335 logements livrés et certifiés pour l'année 2022.

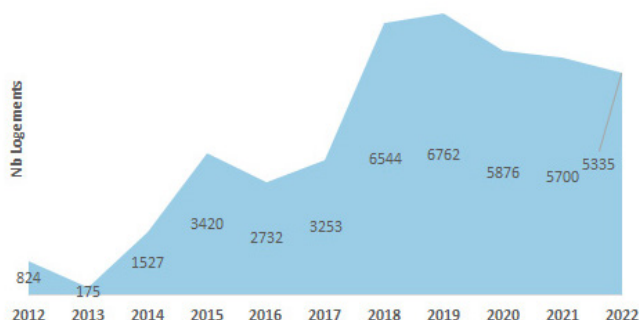


Figure 22 : Evolution du nombre de logements certifiés Effinergie+ par année

NOUVEAUTÉ

Sur le second trimestre 2023, **1 nouvelle demande Effinergie+** a été déposée. Elle concerne **4 logements groupés au sein du lotissement La Barque situés à Fléac (16)**.

En parallèle, **9 opérations de logements collectifs** regroupant **402 logements** ont été certifiés sur le second trimestre en 2023.

Découvrez les Effinergie+ étudiés dans l'Observatoire BBC en cliquant sur le lien ci-dessous :

- 178 projets de [logements collectifs](#)
 - 75 [maisons en secteur diffus](#)
 - 60 opérations de [logements groupés](#)
-



LE SECTEUR TERTIAIRE

Dans le secteur tertiaire, **281 opérations Effinergie+** sont en cours de constructions sur près de **3,52 millions de m² de SRT**.

Quelle tendance ?

Premier constat : Avec le lancement de la RE2020 et l'arrêt de la RT2012, les dépôts de dossier Effinergie+, qui étaient adossés à la précédente réglementation thermique, sont en perte de vitesse (2 dossiers en 2022 et 2 dossiers sur le premier semestre 2023).

Deuxième constat : Cependant, plus de 430 000 m² ont été certifiés Effinergie+ en 2022 – Record depuis le lancement du label en 2011.

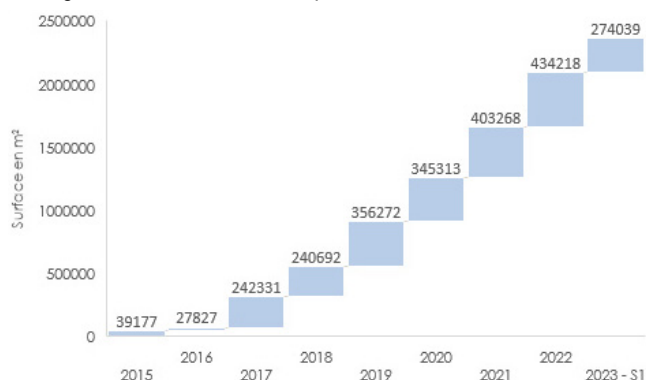


Figure 24 : Evolution par années de la surface certifiée Effinergie+ dans le secteur tertiaire

Sur le premier semestre 2023, 17 nouvelles opérations ont été certifiées. En conséquence, 189 projets sont certifiés depuis 2015, représentant 67% des projets Effinergie+ – les 92 opérations restantes sont en cours de travaux.



Figure 25 : Sciences PO - Paris (75) - Effinergie+ - MO : Sogelym Dixence – Architecte : Wilmotte et Associés Architectes

Sur quels territoires ?

Troisième constat : Une majorité des projets Effinergie+ est située en Ile de France.

En effet, cette région concentre près 50% des opérations (n=139/282), soit 72% de la surface engagée dans un label Effinergie+.

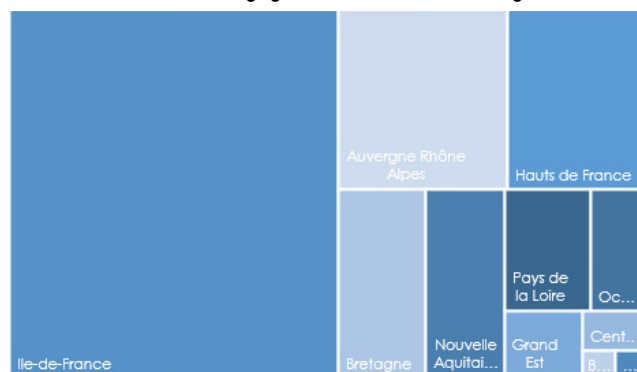


Figure 26 : Répartition géographique des bâtiments tertiaires Effinergie+ en France

En parallèle, 44% des opérations Effinergie+ sont situées au cœur 6 pôles régionaux. Il s'agit par ordre décroissant de la région Auvergne-Rhône-Alpes (n=35/281), Hauts de France (n=29/281), Bretagne (n=19/281), Nouvelle Aquitaine (n=17/281), Pays de Loire (n=12/281) et Sud (n=11/281).

Enfin, les autres projets (6%) se répartissent sur 5 régions de France.

Quelle maîtrise d'ouvrage ?

Quatrième constat : Le label Effinergie+ est majoritairement porté par la maîtrise d'ouvrage privée.

En effet, 87% des projets en cours de labellisation Effinergie+ sont portés par une maîtrise d'ouvrage privée. Elle concentre 97,5% de la surface engagée dans un label Effinergie+.

Quels types de bâtiments ?

Cinquième constat : Le label Effinergie+ est largement décerné à des immeubles de bureaux.

En effet, 71% des opérations Effinergie+ sont des bureaux (n=200/281), soit 84% de la surface nationale engagée dans un label Effinergie+. La proportion de bureaux atteint 79% des projets sous maîtrise d'ouvrage privée.

En parallèle, les bâtiments d'enseignements regroupent 16% des opérations (n=46/281), mais ils concentrent moins de 4% de la surface engagée dans une labellisation Effinergie+. Les autres projets (13%) concernent des opérations de plateformes logistiques (n=8), d'industrie (n=6), d'hôtellerie (n=6), de salles multisports (n=4), de santé (n=2), de commerces ou de culture (n=1).

NOUVEAUTÉ

Sur le second trimestre 2023, 9 bâtiments ont été certifiés, à savoir :

- Quatre bâtiments de bureaux à Echirolles (38) pour le compte du projet ISERAN,
- Les bureaux The Place à Montrouge (92),
- Les bureaux BDS à Bezons (95),
- Les bureaux rue Jeanne d'Arc à Paris (75),
- Les bâtiments D et F du projet les Groues à Nanterre (92).

Découvrez [les 167 opérations Effinergie+](#) étudiées dans l'Observatoire BBC en cliquant sur le lien ci-dessus.

BBC EFFINERGIE RÉNOVATION

335 815 LOGEMENTS COLLECTIFS, SOIT 3 725 BÂTIMENTS |
8 558 LOGEMENTS INDIVIDUELS | 4,6 MILLIONS M² DE
TERTIAIRE



LE SECTEUR RESIDENTIEL

Depuis le lancement des labels BBC-Effinergie en rénovation en 2009, plus de **344 373 logements** sont engagés dans une rénovation basse consommation. Ils se répartissent sur **4 434 opérations** sur l'ensemble du territoire national.

Une dynamique consolidée

Premier constat : Un nouveau record en 2022 de logements engagés dans une rénovation basse consommation en France.

Le marché de la rénovation basse consommation semble basculer dans une troisième phase de son déploiement. En effet, après avoir concernée 15 000 logements par an (2009-2016), puis 31 000 logements par an (2017-2020), la rénovation BBC a dépassé la barre symbolique des 40 000 logements engagés dans une rénovation BBC pour la première fois en 2021 (n=42 991). Ce résultat a été consolidé en 2022 avec plus de 43 000 logements BBC rénovation, répartis sur 515 opérations (+4% par rapport à 2021). Le premier semestre 2023 s'inscrit également dans cette dynamique avec près de 20 000 logements déjà engagés dans une rénovation BBC.

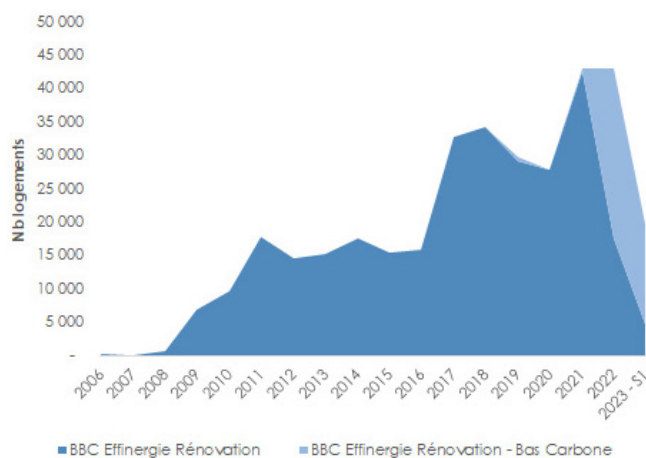


Figure 27 : Evolution du nombre de logements engagés dans un des labels BBC-Effinergie en rénovation

Au premier trimestre 2023, près de 7 000 logements se sont engagés dans ce nouveau label, loin devant les 1 890 logements rénovés au niveau BBC Effinergie. Ce nouveau label cible :

- 326 programmes de logements collectifs (32 174 logements),
- 33 opérations de logements groupés (888 logements),
- 14 maisons individuelles en secteur diffus.

La rénovation des logements collectifs, notamment celle réalisée par les bailleurs sociaux, porte le marché de la rénovation BBC

Deuxième constat : Le marché de la rénovation BBC est principalement porté par la rénovation des logements collectifs.

En effet, 84% des opérations et 97,5% des logements rénovés au niveau BBC sont des logements collectifs.

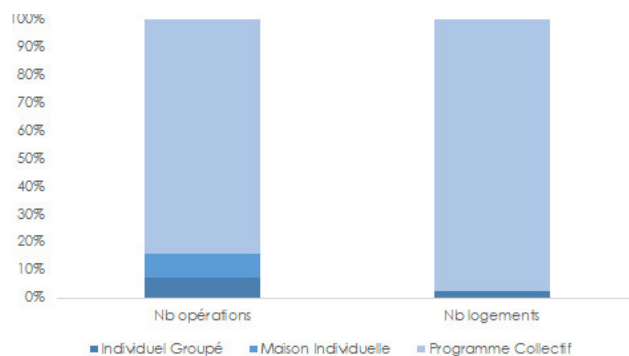


Figure 26 : Répartition des labels BBC-Effinergie en rénovation par logements et par opérations

Plus précisément, 335 815 logements collectifs, soit 3 725 opérations, sont engagés dans une rénovation basse consommation.

En parallèle, le marché de la rénovation des logements individuels ne concerne que 16% des opérations, soit 2,5% des logements engagés dans une rénovation BBC.

Ils se répartissent entre 312 opérations de rénovation de logements groupés, soit 8 161 logements, et 397 rénovations de maisons en secteur diffus.

Troisième constat : 95% des logements rénovés concernent des logements sociaux. Ce taux atteint 98% pour les opérations de logements groupés. La rénovation basse consommation des copropriétés demeurent minoritaire avec seulement 12 411 logements engagés dans des travaux de rénovation.

La rénovation BBC contribue à réduire l'impact environnemental du secteur du bâtiment

Depuis son lancement en 2009, la rénovation BBC permet notamment d'améliorer les consommations énergétiques, mais également les émissions de Gaz à Effet de Serre (GES) en exploitation respectivement par un facteur 10 et 3,3 pour les logements individuels et collectifs³.

Lancé le 1er octobre 2021, le nouveau label d'Effinergie en rénovation⁴, Basse Consommation et Bas Carbone intègre désormais une exigence sur les émissions de GES en exploitation. Son déploiement consolide l'impact de la rénovation BBC sur les émissions de GES du secteur du bâtiment.

Au 30 juin 2023, 41 585 logements, répartis sur 468 opérations, sont engagés dans une rénovation basse consommation et bas carbone. Ils représentent 76% des dossiers de demande de labélisation sur le premier semestre 2023. Il concerne :

- 408 programmes de logements collectifs (40 295 logements),
- 46 opérations de logements groupés (1 276 logements),
- 14 maisons individuelles en secteur diffus.

³ : Publications de l'Observatoire BBC : www.observatoirebbc.org

⁴ : www.effinergie.org

La territorialisation des rénovations BBC

Quatrième constat : 86% des opérations de rénovation BBC sont situées sur 7 régions.

La région Ile de France concentre 31% des opérations rénovées basse consommation en France, loin devant les régions Auvergne Rhône Alpes (13%) et Hauts de France (13%). En parallèle, 30% des rénovations BBC sont situées en région Grand Est (9%), Normandie (9%), Pays de la Loire (7%) et Bourgogne Franche Comté (4%).

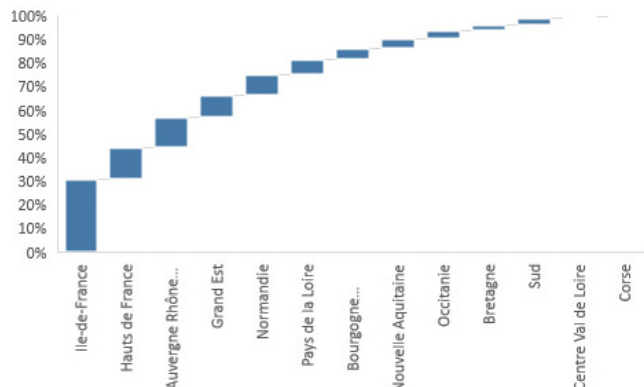


Figure 30 : Répartition géographique des opérations BBC Effinergie rénovation

Cinquième constat : Une répartition géographique des opérations différente suivant les types de logements

En effet, 77% des opérations de logements collectifs rénovés se situent en Ile de France (35%), Auvergne Rhône Alpes (14%), Hauts de France (10%), Grand Est (10%) et en Normandie (7%).

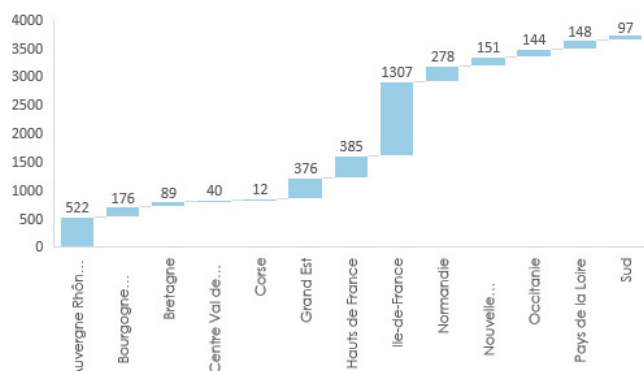


Figure 31 : Répartition géographique des opérations de logements collectifs BBC Effinergie rénovation

En parallèle, 77% des rénovations BBC de logements groupés se situent dans deux régions, à savoir les Hauts de France (54%) et la Normandie (23%).

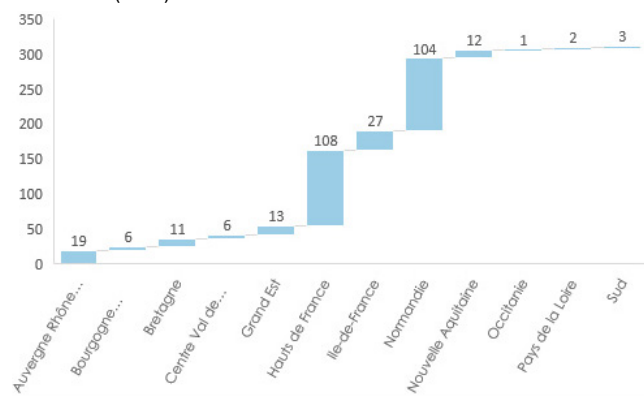


Figure 32 : Répartition géographique des opérations de logements individuels groupés BBC Effinergie rénovation

Enfin, les maisons en secteur diffus rénovées à basse consommations sont principalement situées en Pays de la Loire (36%), Hauts de

France (25%), Auvergne-Rhône-Alpes (9%) et Ile de France (7%).

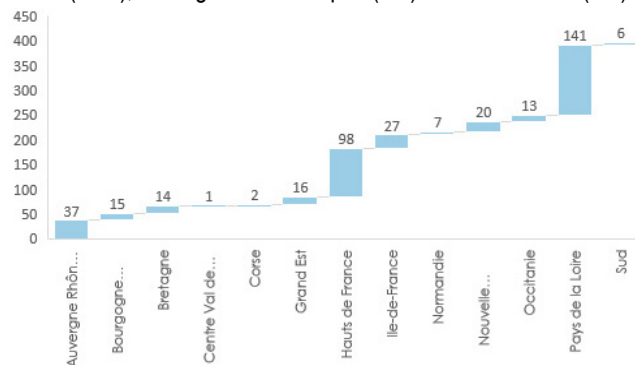


Figure 33 : Répartition géographique des maisons en secteur diffus en BBC Effinergie rénovation

Sixième constat : En parallèle de la démarche de labélisation, des collectivités régionales et infrarégionales portent des politiques publiques intégrant les exigences du label BBC Effinergie en rénovation et proposant un accompagnement des maîtres d'ouvrage afin d'assurer des rénovations performantes. L'appel à projet Perf In Mind, qui a permis de suivre les consommations énergétiques d'une centaine de maisons individuelles issues de ces dispositifs régionaux, met en lumière la satisfaction des ménages, des consommations réelles réduites et en adéquation avec les objectifs du label BBC en rénovation, et une nette amélioration du confort d'été après travaux.

NOUVEAUTÉ

Sur le second trimestre 2023, **8 maisons en secteurs diffus** et **8 nouvelles opérations de logements groupés** ont déposé une demande de rénovation BBC (244 logements). En parallèle, **82 opérations de logements collectifs** (8 204 logements) se sont engagées dans une rénovation basse consommation.

En parallèle, **68 opérations** ont été certifiées entre avril et juin 2023, soit 5 691 logements répartis entre **59 bâtiments collectifs**, **3 opérations de logements groupés** (14 logements) et **6 maisons individuelles**. Au total, 167 524 logements sont certifiés depuis le lancement du label en 2009, représentant 48% des logements engagés dans une rénovation BBC.

Découvrez les projets BBC Effinergie rénovation étudiés dans l'Observatoire BBC en cliquant sur le lien ci-dessous :

- 698 projets de [logements collectifs](#),
- 335 maisons en [secteur diffus](#),
- 67 opérations de [logements groupés](#).

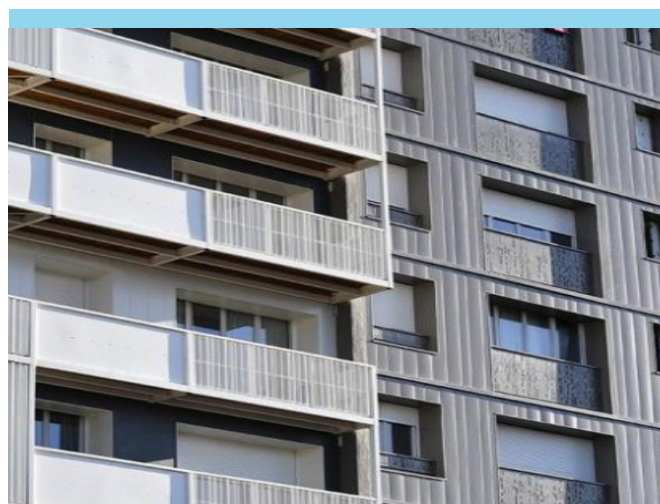


Figure 34 : Tour Widor – Rennes (35) - Rénovation Basse Consommation – MO : Neotoa – Architecte : Archipole

LE SECTEUR TERTIAIRE

Dans le secteur tertiaire, **571 opérations** sont concernées par une rénovation basse consommation. Elles regroupent plus de **4,55 millions de m² en France**.

Du « Bas carbone » sur le marché de la rénovation tertiaire

Premier constat : Lancé le 1er octobre 2021, le nouveau label d'Effinergie en rénovation, Basse Consommation et Bas Carbone, concerne 31 bâtiments regroupant près de 299 456 m². Il représente 53% des demandes en 2022 et 100% des dossiers déposés en 2023.

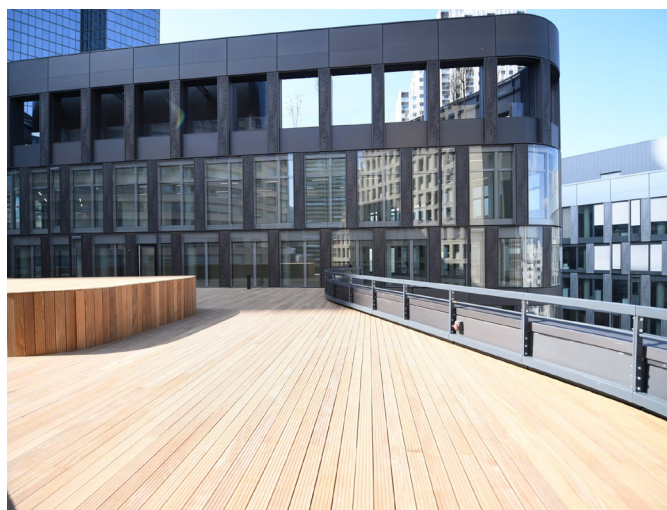


Figure 35 : Tour Watt – Courbevoie (92) – Basse Consommation - MO : Sogeprom – Architecte : Atelier 234

Sur le premier semestre 2023, 14 nouvelles demandes ont été déposées, soit plus de 105 000 m².

Label BBC rénovation – Dispositif Eco Energie Tertiaire (DEET)

Deuxième constat : En 2022, 30 opérations se sont engagées dans une rénovation globale regroupant 288 000 m².

Ce chiffre, en retrait par rapport aux années précédentes, est à comparer avec les périodes 2011-2016 et 2017-2021 où respectivement 55 et 35 opérations s'engagées dans une rénovation BBC chaque année. Ce recul peut s'expliquer, en partie, par le déploiement du Dispositif Eco Energie Tertiaire qui mobilise également les maîtres d'ouvrage sur des enjeux de réduction de consommations d'énergie. Une étude, en partenariat avec le CEREMA, permettra dans les prochains mois de positionner une rénovation BBC au regard des exigences du DEET.

Toujours plus de bâtiments certifiés BBC-Effinergie rénovation en France

Troisième constat : Plus de 3,16 Millions de m² livrés et certifiés depuis 2009.

Ces rénovations concernent 363 opérations certifiées BBC Effinergie rénovation en France, soit 69% de la surface engagée dans une rénovation BBC. En moyenne, 225 000 m² de bâtiments sont certifiés Effinergie chaque année en rénovation.

La rénovation BBC des bâtiments tertiaires portée par la maîtrise d'ouvrage privée

Quatrième constat : La maîtrise d'ouvrage privée soutient très majoritairement le label BBC-Effinergie rénovation en tertiaire.

En effet, 85% des opérations (n=486/571), soit 92% de la surface en tertiaire, en cours de rénovation basse consommation est portée par une maîtrise d'ouvrage (MO) privée.

Les projets rénovés à basse consommation sous MO privée (n=486) sont très majoritairement (89%) des bâtiments de bureaux (n=435/486). En parallèle, des projets de rénovation d'aires de services (n=17/486), d'hôtels (n=13/486) et de bâtiments d'enseignements (n=11/486) sont en cours de travaux. En parallèle, les projets de rénovation basse consommation ciblent trois restaurants, deux centres de consultations, deux pôles santé, un centre de conférence et un commerce.

En parallèle, la rénovation basse consommation sous maîtrise d'ouvrage publique concerne une minorité de projets (n=85/571), soit 15% des bâtiments rénovés à basse consommation.



Figure 36 : Rénovation Belles Feuilles – Paris (75) – Basse Consommation - MO : Quartus – Architecte : DTACC

Elle se concentre principalement sur la rénovation des bâtiments d'enseignements (n=31/85) et de bureaux (n=36/85). Cependant, quelques bâtiments de santé, de culture et de sports, médiathèques sont aussi rénovés à basse consommation.

Sur quels territoires ?

Cinquième constat : La région Ile de France concentre une majorité des projets de rénovation BBC dans le secteur tertiaire.

En effet, 67% des bâtiments et 83% de la surface engagée dans le label BBC Effinergie rénovation sont situés en région Ile de France. Plus précisément, les départements de Paris (75) et Hauts de Seine (92) concentrent plus de 320 opérations (56%) et 3,4 millions de m² (75% de la surface totale engagée dans une rénovation BBC).

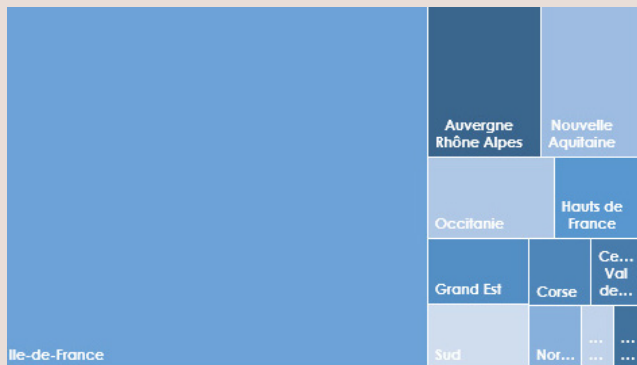


Figure 35 : Répartition géographique des opérations BBC-Effinergie rénovation en tertiaire

En parallèle, quelques opérations sont présentes dans les régions Auvergne Rhône Alpes (n=43/571), Nouvelle Aquitaine (n=38/571), Hauts de France (n=17/571), Grand Est (n=16/571) et Occitanie (n=25/571).

NOUVEAUTÉ

Au second trimestre 2023, **3 demandes de labellisation** ont été déposées. Elles concernent :

- L'aire de Frontonnais Nord à Castelnau d'Estrefonds (31),
- L'aire de la Corrèze à Vitrac sur Montane (19),
- Les bureaux Rives de Seine à Paris (75).

En parallèle, les **5 projets suivants ont été certifiés** au second trimestre 2023, à savoir

- Le siège social de l'Office du Développement Agricole et Rural de Corse à Bastia (20),
- Les bureaux Faubourg Saint Honoré à Paris (75),
- Les bureaux 69 rue Beaubourg à Paris (75),
- L'hôtel de Coulanges à Paris (75).

Découvrez les [385 projets tertiaires rénovés à basse consommation](#) étudiés dans l'Observatoire BBC en cliquant sur le lien ci-dessus.



BBC Effinergie rénovation – 152 Wagram – Paris (75) | Architecte : Biecher architectes | MO : MGEN - SCI Philgen



BBC-EFFINERGIE

580 782 LOGEMENTS COLLECTIFS | 107 445 LOGEMENTS INDIVIDUELS | 6,27 MILLIONS M² DE TERTIAIRE



Cet outil est disponible sur le site de l'Observatoire BBC : www.observatoirebbc.org.

Pour plus de renseignements : lefeuvre@effinergie.org

UN OUTIL A DISPOSITION

Effinergie a développé un outil d'analyse statistique en ligne qui permet d'établir **une cartographie des projets en cours de certification** et certifiés Effinergie à différentes échelles territoriales.

En effet, les études peuvent être réalisés au niveau :

- du code postal,
- du département,
- de la région, et
- de la France

Par ailleurs, **les statistiques** portent sur :

- Le type de label : Bepos+ Effinergie 2017, Bepos Effinergie 2017, BBC Effinergie 2017, Bepos Effinergie 2013, Effinergie +, BBC Effinergie, BBC Effinergie Rénovation
- Le niveau de certification : projets en cours de certification et projets certifiés
- Le type de bâtiment : maison individuelle en secteur diffus, maison individuelle groupée, logement collectif, tertiaire
- Les résultats sont fournis :
 - En nombre de logements (ou m² de Shon RT pour le tertiaire) ou en nombre d'opérations
 - Sous formes de :
 - Graphiques avec des données cumulées ou non
 - Géolocalisation en fonction du niveau d'analyse (code postal, département, ...)
 - Tableau de données exportables sous différents formats

Cet outil gratuit est pertinent :

- dans l'élaboration ou la révision de politiques territoriales énergétiques du bâtiment,
- pour toute analyse quantitative liée à la construction à énergie positive et la rénovation basse consommation,
- pour des études de marché.

Des études spécifiques peuvent être réalisées sur demandes.



Sébastien Lefeuvre
Responsable Observatoire National Effinergie

lefeuvre@effinergie.org
Tél : 07 69 38 20 46



Lotjoy & Bouvier - @Kengo Kuma

L'OBSERVATOIRE BBC

Une plateforme numérique, au service de la filière du bâtiment, valorisant les projets à faible impact énergétique et environnemental.

Elle a pour objectifs de promouvoir le savoir-faire des professionnels, de diffuser les bonnes pratiques et de contribuer à l'élaboration des futures réglementations.